



แผนอัตรากำลัง ๓ ปี  
ประจำปีงบประมาณ พ.ศ. ๒๕๖๗ - ๒๕๖๙

องค์การบริหารส่วนตำบลวังไผ่  
อำเภอเมืองชุมพร จังหวัดชุมพร



## ประกาศองค์การบริหารส่วนตำบลวังไผ่

เรื่อง แผนอัตรากำลัง ๓ ปี ประจำปีงบประมาณ พ.ศ. ๒๕๖๗ - ๒๕๖๙

\*\*\*\*\*

ประกาศคณะกรรมการพนักงานส่วนตำบลจังหวัดชุมพร เรื่อง หลักเกณฑ์และเงื่อนไข เกี่ยวกับการบริหารงานบุคคลขององค์การบริหารส่วนตำบล ลงวันที่ ๑๙ ธันวาคม ๒๕๕๕ และแก้ไขเพิ่มเติม จนถึงปัจจุบัน กำหนดให้องค์การบริหารส่วนตำบลจัดทำแผนอัตรากำลัง ๓ ปี เพื่อเป็นกรอบกำหนดอัตรากำลังของพนักงานส่วนตำบล ลูกจ้างประจำ และพนักงานจ้าง ให้เหมาะสมและสอดคล้องกับปริมาณงาน และภารกิจขององค์การบริหารส่วนตำบลแต่ละแห่ง ประกอบกับเพื่อเป็นการกำหนดทิศทางเป้าหมาย และอัตรากำลังพนักงานส่วนตำบล ในห้วงระยะเวลา ๓ ปี ขององค์การบริหารส่วนตำบล ประกอบกับแผนอัตรากำลัง ๓ ปี ประจำปีงบประมาณ พ.ศ. ๒๕๖๔ - ๒๕๖๖ ขององค์การบริหารส่วนตำบลวังไผ่ จะสิ้นสุดลงในวันที่ ๓๐ กันยายน ๒๕๖๖ นี้

เพื่อให้การบริหารงานบุคคลขององค์การบริหารส่วนตำบล เป็นไปด้วยความเรียบร้อย และองค์การบริหารส่วนตำบลวังไผ่ มีแผนอัตรากำลังฉบับใหม่ใช้อย่างต่อเนื่อง จึงอาศัยอำนาจตามความนัย มาตรา ๑๕ และ ๒๕ วรยศท้าย แห่งพระราชบัญญัติระเบียบบริหารงานบุคคลส่วนท้องถิ่น พ.ศ. ๒๕๔๒ และมติคณะกรรมการพนักงานส่วนตำบลจังหวัดชุมพร ในการประชุมครั้งที่ ๙/๒๕๖๖ เมื่อวันที่ ๒๗ กันยายน ๒๕๖๖ จึงประกาศใช้แผนอัตรากำลัง ๓ ปี ขององค์การบริหารส่วนตำบลวังไผ่ ดังนี้

๑. ประกาศฉบับนี้เรียกว่า ประกาศองค์การบริหารส่วนตำบลวังไผ่ เรื่อง แผนอัตรากำลัง ๓ ปี ประจำปีงบประมาณ พ.ศ. ๒๕๖๗ - ๒๕๖๙

๒. ประกาศฉบับนี้มีผลบังคับใช้ตั้งแต่วันที่ ๑ ตุลาคม ๒๕๖๖ เป็นต้นไป

ประกาศ ณ วันที่ ๒๙ เดือน กันยายน พ.ศ. ๒๕๖๖

(นายปรีชา ตรีทศ)

นายกองค์การบริหารส่วนตำบลวังไผ่

## สารบัญ

เรื่อง	หน้า
๑. หลักการและเหตุผล	๑
๒. วัตถุประสงค์	๒
๓. กรอบแนวคิดในการจัดทำแผนอัตรากำลัง ๓ ปี	๓
๔. สภาพปัญหา ความต้องการของประชาชนในเขตพื้นที่ อบต.วังไผ่	๕
๕. ภารกิจ อำนาจหน้าที่ขององค์การบริหารส่วนตำบลวังไผ่	๑๕
๖. ภารกิจหลัก และภารกิจรอง ที่องค์การบริหารส่วนตำบลวังไผ่ จะดำเนินการ	๑๗
๗. สรุปปัญหาและแนวทางในการกำหนดโครงสร้างส่วนราชการและกรอบอัตรากำลัง	๑๘
๘. โครงสร้างการกำหนดส่วนราชการ	๒๒
๙. ภาระค่าใช้จ่ายเกี่ยวกับเงินเดือนและประโยชน์ตอบแทนอื่น	๒๕
๑๐. แผนภูมิโครงสร้างการแบ่งส่วนราชการตามแผนอัตรากำลัง ๓ ปี	๒๘
๑๑. บัญชีแสดงจัดคนลงสู่ตำแหน่งและการกำหนดเลขที่ตำแหน่งในส่วนราชการ	๓๓
๑๒. แนวทางการพัฒนาข้าราชการ ลูกจ้าง และพนักงานจ้างของ องค์การบริหารส่วนตำบลวังไผ่	๓๘
๑๓. ประกาศคุณธรรม จริยธรรมของข้าราชการ ลูกจ้าง และพนักงานจ้างของ อบต.วังไผ่	๔๐

### ✦ ภาคผนวก

- สำเนาคำสั่งแต่งตั้งคณะกรรมการจัดทำแผนอัตรากำลัง ๓ ปี ประจำปีงบประมาณ ๒๕๖๗ - ๒๕๖๙
- สำเนารายงานการประชุมคณะกรรมการจัดทำแผนอัตรากำลัง ๓ ปี ประจำปีงบประมาณ ๒๕๖๗ - ๒๕๖๙ ครั้งที่ ๑/๒๕๖๖
- สำเนารายงานการประชุมคณะกรรมการจัดทำแผนอัตรากำลัง ๓ ปี ประจำปีงบประมาณ ๒๕๖๗ - ๒๕๖๙ ครั้งที่ ๒/๒๕๖๖

\*\*\*\*\*



## ๑. หลักการและเหตุผล

การบริหารจัดการอัตรากำลังของหน่วยงานรัฐ เป็นสิ่งสำคัญและต้องดำเนินการต่อเนื่องจากการกำหนดอัตรากำลังคนในองค์กรหนึ่งจะมีความสัมพันธ์กับการกำหนดอัตรากำลังเงินเดือน ค่าจ้าง ค่าตอบแทน ประโยชน์ตอบแทนอื่น และสวัสดิการอื่นๆ อีกมากมาย ที่มีความสัมพันธ์เกี่ยวเนื่องสอดคล้องกัน ประกอบกับองค์การบริหารส่วนตำบลวังไผ่ จำเป็นต้องจัดทำแผนอัตรากำลัง ๓ ปี ประจำปีงบประมาณ พ.ศ. ๒๕๖๗ – ๒๕๖๙ ให้สอดคล้องและสัมพันธ์กับแผนอัตรากำลังฉบับเดิมเป็นสำคัญ เพื่อให้การบริหารจัดการอัตรากำลังของหน่วยงานให้มีความสมบูรณ์และต่อเนื่อง ใช้ประกอบการบริหารจัดการอัตรากำลังของบุคลากรในสังกัด โดยหลักการดำเนินการจัดทำแผนอัตรากำลังอยู่ภายใต้เงื่อนไข ดังนี้

๑.๑ ประกาศคณะกรรมการกลางข้าราชการหรือพนักงานส่วนท้องถิ่น (ก.กลาง) เรื่องมาตรฐานทั่วไปเกี่ยวกับอัตราตำแหน่ง และมาตรฐานของตำแหน่ง ลงวันที่ ๒๒ พฤศจิกายน ๒๕๕๔ และ(ฉบับที่ ๒) พ.ศ. ๒๕๕๘ ลงวันที่ ๔ กันยายน ๒๕๕๘ กำหนดให้คณะกรรมการข้าราชการหรือพนักงานส่วนท้องถิ่น (ก.จังหวัด) พิจารณากำหนดตำแหน่งข้าราชการหรือพนักงานส่วนท้องถิ่นว่า จะมีตำแหน่งใด ระดับใด อยู่ในส่วนราชการใด จำนวนเท่าใด ให้คำนึงถึงภาระหน้าที่ความรับผิดชอบ ลักษณะงานที่ต้องปฏิบัติ ความยาก ปริมาณและคุณภาพของงาน ตลอดจนค่าใช้จ่ายด้านบุคคลขององค์กรปกครองส่วนท้องถิ่น (อบจ., เทศบาล, อบต. และเมืองพัทยา) โดยให้องค์กรปกครองส่วนท้องถิ่น (อบจ., เทศบาล, อบต. และเมืองพัทยา) จัดทำแผนอัตรากำลังของข้าราชการ หรือพนักงานส่วนท้องถิ่นเพื่อใช้ในการกำหนดตำแหน่ง โดยความเห็นชอบของคณะกรรมการข้าราชการหรือพนักงานส่วนท้องถิ่น (ก.จังหวัด) ทั้งนี้ ให้เป็นไปตามหลักเกณฑ์ และวิธีการที่คณะกรรมการกลางข้าราชการหรือพนักงานส่วนท้องถิ่น (ก.กลาง) กำหนด

๑.๒ คณะกรรมการกลางข้าราชการ หรือพนักงานส่วนท้องถิ่น (ก.กลาง) ได้มีมติเห็นชอบประกาศกำหนดการกำหนดตำแหน่งข้าราชการหรือพนักงานส่วนท้องถิ่น โดยกำหนดแนวทางให้องค์กรปกครองส่วนท้องถิ่น (อบจ., เทศบาล, อบต. และเมืองพัทยา) จัดทำแผนอัตรากำลังขององค์กรปกครองส่วนท้องถิ่น เพื่อเป็นกรอบในการกำหนดตำแหน่งและการใช้ตำแหน่งข้าราชการหรือพนักงานส่วนท้องถิ่น ลูกจ้างประจำและพนักงานจ้าง โดยเสนอให้คณะกรรมการข้าราชการหรือพนักงานส่วนท้องถิ่น (ก.จังหวัด) พิจารณาให้ความเห็นชอบ โดยได้กำหนดให้องค์กรปกครองส่วนท้องถิ่น (อบจ.,เทศบาล หรือ อบต.) แต่งตั้งคณะกรรมการจัดทำแผนอัตรากำลัง วิเคราะห์อำนาจหน้าที่และภารกิจขององค์กรปกครองส่วนท้องถิ่น (อบจ.,เทศบาล หรือ อบต.) วิเคราะห์ความต้องการกำลังคน วิเคราะห์การวางแผนการใช้กำลังคน จัดทำกรอบอัตรากำลัง และกำหนดหลักเกณฑ์และเงื่อนไข ในการกำหนดตำแหน่งข้าราชการหรือพนักงานส่วนท้องถิ่นตามแผนอัตรากำลัง ๓ ปี

๑.๓ คณะกรรมการกลางข้าราชการหรือพนักงานส่วนท้องถิ่น(ก.กลาง) ได้มีมติเห็นชอบประกาศมาตรฐานทั่วไปเกี่ยวกับโครงสร้างส่วนราชการและระดับตำแหน่งขององค์กรปกครองส่วนท้องถิ่น ประกาศมาตรฐานทั่วไปเกี่ยวกับโครงสร้างการแบ่งส่วนราชการ วิธีการบริหารและการปฏิบัติงานของข้าราชการหรือพนักงานส่วนท้องถิ่น และกิจการอันเกี่ยวกับการบริหารงานบุคคลในองค์กรปกครองส่วนท้องถิ่น และประกาศกำหนดกอง สำนัก หรือส่วนราชการที่เรียกชื่ออย่างอื่นขององค์กรปกครองส่วนท้องถิ่น โดยให้องค์กรปกครองส่วนท้องถิ่นกำหนดโครงสร้างส่วนการแบ่งส่วนราชการ เพื่อรองรับอำนาจหน้าที่ตามที่กำหนดในกฎหมายจัดตั้งองค์กรปกครองส่วนท้องถิ่น กฎหมายว่าด้วยการกำหนดแผนและขั้นตอนการกระจายอำนาจให้แก่องค์กรปกครองส่วนท้องถิ่น และกฎหมายอื่นที่กำหนดอำนาจหน้าที่ให้แก่องค์กรปกครองส่วนท้องถิ่น



๑.๔ มติในที่ประชุม คณะกรรมการพนักงานส่วนตำบลจังหวัดชุมพร ครั้งที่ ๙/๒๕๖๖ เมื่อวันที่ ๒๗ กันยายน ๒๕๖๖ เห็นชอบให้องค์การบริหารส่วนตำบลวังไผ่ จัดทำแผนอัตรากำลัง ๓ ปี ประจำปีงบประมาณ พ.ศ. ๒๕๖๗ - ๒๕๖๙

๑.๕ จากหลักการและเหตุผลดังกล่าว องค์การบริหารส่วนตำบลวังไผ่ จึงได้จัดทำแผนอัตรากำลัง ๓ ปี ประจำปีงบประมาณ พ.ศ.๒๕๖๗ - ๒๕๖๙ ขึ้น

## ๒. วัตถุประสงค์ และประโยชน์ที่ได้รับ

### ๒.๑ วัตถุประสงค์ จากการจัดทำแผนอัตรากำลัง ๓ ปี

๒.๑.๑ เพื่อให้องค์การบริหารส่วนตำบลวังไผ่ มีโครงสร้างการแบ่งงานและระบบงานที่เหมาะสมไม่ซ้ำซ้อน

๒.๑.๒ เพื่อให้องค์การบริหารส่วนตำบลวังไผ่ มีการกำหนดตำแหน่ง ประเภทตำแหน่ง สายงานการจัดอัตรากำลัง โครงสร้างส่วนราชการให้เหมาะสมกับภารกิจอำนาจหน้าที่ขององค์การบริหารส่วนตำบลตามกฎหมายจัดตั้งองค์กรปกครองส่วนท้องถิ่นแต่ละประเภท และตามพระราชบัญญัติกำหนดแผนและขั้นตอนการกระจายอำนาจให้องค์กรปกครองส่วนท้องถิ่น พ.ศ. ๒๕๔๒

๒.๑.๓ เพื่อให้คณะกรรมการพนักงานส่วนตำบลจังหวัดชุมพร สามารถตรวจสอบการกำหนดตำแหน่งและการใช้ตำแหน่งข้าราชการหรือพนักงานส่วนท้องถิ่น ข้าราชการครู บุคลากรทางการศึกษา ลูกจ้างประจำ และพนักงานจ้าง ว่าถูกต้องเหมาะสมกับภารกิจ อำนาจหน้าที่ ความรับผิดชอบของส่วนราชการนั้นหรือไม่

๒.๑.๔ เพื่อเป็นแนวทางในการดำเนินการวางแผนการพัฒนาบุคลากรขององค์การบริหารส่วนตำบลวังไผ่

๒.๑.๕ เพื่อให้องค์การบริหารส่วนตำบลวังไผ่ สามารถวางแผนอัตรากำลังในการบรรจุและแต่งตั้งข้าราชการหรือพนักงานส่วนตำบล ข้าราชการครู บุคลากรทางการศึกษา ลูกจ้างประจำ และพนักงานจ้าง เพื่อให้การบริหารงานขององค์การบริหารส่วนตำบลวังไผ่ เกิดประโยชน์ต่อประชาชนเกิดผลสัมฤทธิ์ต่อภารกิจตามอำนาจหน้าที่ มีประสิทธิภาพมีความคุ้มค่า สามารถลดขั้นตอนการปฏิบัติงาน และมีการลดภารกิจและยุบเลิกหน่วยงานที่ไม่จำเป็น การปฏิบัติภารกิจสามารถให้บริการสาธารณะ แก้ไขปัญหา และตอบสนองความต้องการของประชาชนได้เป็นอย่างดี

๒.๑.๖ เพื่อให้องค์การบริหารส่วนตำบลวังไผ่ สามารถควบคุมภาระค่าใช้จ่ายด้านการบริหารงานบุคคลให้เป็นไปตามที่กฎหมายกำหนด

### ๒.๒ ประโยชน์ จากการจัดทำแผนอัตรากำลัง ๓ ปี

๒.๒.๑ ผู้บริหารและพนักงานส่วนตำบล ที่มีส่วนเกี่ยวข้องมีความเข้าใจชัดเจนถึงกรอบอัตรากำลังคน ตำแหน่งและหน้าที่รับผิดชอบที่เหมาะสมตามปริมาณและคุณภาพที่ต้องการ

๒.๒.๒ องค์การบริหารส่วนตำบลวังไผ่ มีอัตรากำลังที่เหมาะสม เพื่อเป็นเครื่องมือในการบริหาร สร้างขวัญกำลังใจ และเก็บรักษาคนดีและคนเก่งไว้ในหน่วยงาน

๒.๒.๓ การจัดทำแผนอัตรากำลัง ทำให้สามารถพยากรณ์สิ่งที่อาจเกิดขึ้นในอนาคต และสามารถเตรียมการรองรับกับเหตุการณ์ดังกล่าวไว้ล่วงหน้าได้

๒.๒.๔ การจัดทำแผนอัตรากำลัง ทำให้ทราบข้อมูลพื้นฐานทั้งด้าน จุดแข็ง จุดอ่อน โอกาส และอุปสรรค ของทรัพยากรบุคคลที่มีอยู่ในปัจจุบัน และในอนาคต สามารถวางแผนล่วงหน้าเกี่ยวกับการใช้ทรัพยากรบุคคลให้สอดคล้องกับสภาวะแวดล้อมต่างๆ

๒.๒.๕ การจัดทำแผนอัตรากำลัง เป็นกิจกรรมเชื่อมโยงระหว่างการจัดการทรัพยากรบุคคล และวางแผนให้สอดคล้องกับการดำเนินงานของกรมส่งเสริมการปกครองท้องถิ่นให้เป็นไปอย่างมีประสิทธิภาพ นำไปสู่เป้าหมายในภาพรวมได้

### ๓. กรอบแนวคิด ในการจัดทำแผนอัตรากำลัง ๓ ปี

คณะทำงานจัดทำแผนอัตรากำลัง ๓ ปี ขององค์การบริหารส่วนตำบลวังไผ่ ได้มีการประชุม เห็นชอบให้จัดทำแผนอัตรากำลัง ๓ ปี ประจำปีงบประมาณ พ.ศ. ๒๕๖๗ – ๒๕๖๙ ขึ้น เพื่อให้การจัดตำแหน่ง พนักงานส่วนตำบลเข้าสู่ประเภทตำแหน่งในระบบจำแนกตำแหน่งใหม่ (ระบบแท่ง) เป็นไปด้วยความเรียบร้อย เกิดประสิทธิภาพและประสิทธิผล มีเครื่องมือและกลไกในการบริหารงานบุคคลขององค์กรให้บรรลุ วัตถุประสงค์ เกิดผลสัมฤทธิ์ต่อภารกิจอำนาจหน้าที่ โดยให้มีขอบเขตเนื้อหาครอบคลุมในเรื่องต่างๆ ดังต่อไปนี้

๓.๑ วิเคราะห์ภารกิจ อำนาจหน้าที่ ความรับผิดชอบขององค์การบริหารส่วนตำบลวังไผ่ ตามพระราชบัญญัติสภาตำบลและองค์การบริหารส่วนตำบล พ.ศ.๒๕๓๗ รวมแก้ไขจนถึงปัจจุบัน พระราชบัญญัติกำหนดแผนและขั้นตอนการกระจายอำนาจแก่องค์กรปกครองส่วนท้องถิ่น พ.ศ. ๒๕๔๒ ตลอดจนกฎหมายอื่นให้สอดคล้องกับแผนพัฒนาเศรษฐกิจและสังคมแห่งชาติ แผนพัฒนาอำเภอ แผนพัฒนา จังหวัด นโยบายของรัฐบาล และสภาพปัญหาขององค์การบริหารส่วนตำบลวังไผ่ เพื่อให้การดำเนินการของ องค์การบริหารส่วนตำบลวังไผ่ บรรลุตามพันธกิจที่ตั้งไว้ จึงจำเป็นต้องจัดสรรอัตรากำลัง ตามหน่วยงานต่าง ๆ ให้เหมาะสมกับเป้าหมายการดำเนินการ โดยมุมมองนี้เป็นการพิจารณาว่าลักษณะงานในปัจจุบันที่ดำเนินการ อยู่นั้นครบถ้วนและตรงตามภารกิจ อำนาจหน้าที่ ความรับผิดชอบหรือไม่ อย่างไร หากลักษณะงานที่ทำอยู่ใน ปัจจุบันไม่ตรงกับภารกิจ อำนาจหน้าที่ ความรับผิดชอบ จึงต้องพิจารณาวางแผนกรอบอัตรากำลังให้ ปรับเปลี่ยนไปตามทิศทางในอนาคต รวมถึงหากงานในปัจจุบันบางส่วนไม่ต้องดำเนินการแล้ว อาจทำให้การ จัดสรรกำลังคนของบางส่วนราชการเปลี่ยนแปลงไป ทั้งนี้ เพื่อให้เกิดการเตรียมความพร้อมในเรื่องแผนอัตรากำลังคนให้สามารถรองรับสถานการณ์ที่อาจเปลี่ยนแปลงไปในอนาคต

๓.๒ กำหนดโครงสร้างการแบ่งส่วนราชการภายในและการจัดระบบงานเพื่อรองรับภารกิจ ตามอำนาจหน้าที่ความรับผิดชอบ ให้สามารถแก้ปัญหาของจังหวัดชุมพร ได้อย่างมีประสิทธิภาพ

๓.๓ การวิเคราะห์ต้นทุนค่าใช้จ่ายของกำลังคน : Supply pressure เป็นการนำประเด็น ค่าใช้จ่ายบุคลากรเข้ามาร่วมในการพิจารณา เพื่อการจัดการทรัพยากรบุคคลที่มีอยู่เป็นไปอย่างมีประสิทธิภาพ สูงสุด กำหนดตำแหน่งในสายงานต่าง ๆ จำนวนตำแหน่ง และระดับตำแหน่ง ให้เหมาะสมกับภาระหน้าที่ความ รับผิดชอบ ปริมาณงาน และคุณภาพของงาน รวมทั้งสร้างความก้าวหน้าในสายอาชีพของกลุ่มงานต่าง ๆ โดย ในส่วนนี้จะคำนึงถึง

๓.๓.๑ การจัดระดับชั้นงานที่เหมาะสม ให้พิจารณาถึงต้นทุนต่อการกำหนดระดับชั้น งานในแต่ละประเภท เพื่อให้การกำหนดตำแหน่งและการปรับระดับชั้นงานเป็นไปอย่างประหยัดและมี ประสิทธิภาพสูงสุด

๓.๓.๒ การจัดสรรประเภทของบุคลากรส่วนท้องถิ่น (ข้าราชการหรือพนักงานส่วน ท้องถิ่น ข้าราชการครู บุคลากรทางการศึกษา ลูกจ้างประจำ และพนักงานจ้าง) โดยหลักการแล้ว การจัด ประเภทลักษณะงานผิดจะมีผลกระทบต่อประสิทธิภาพ และต้นทุนในการทำงานขององค์กร ดังนั้น ในการ กำหนดอัตรากำลังข้าราชการหรือพนักงานส่วนท้องถิ่นในแต่ละส่วนราชการจะต้องมีการพิจารณาว่าตำแหน่งที่ กำหนดในปัจจุบันมีความเหมาะสมหรือไม่หรือควรเปลี่ยนลักษณะการกำหนดตำแหน่งเพื่อให้การทำงานเป็นไป

อย่างมีประสิทธิภาพมากขึ้น โดยภาระค่าใช้จ่ายด้านการบริหารงานบุคคลต้องไม่เกินร้อยละสี่สิบของงบประมาณรายจ่ายตามมาตรา ๓๕ แห่งพระราชบัญญัติระเบียบบริหารงานบุคคลส่วนท้องถิ่น พ.ศ. ๒๕๔๒

๓.๔ การวิเคราะห์กระบวนการและเวลาที่ใช้ในการปฏิบัติงาน เป็นการนำข้อมูลเวลาที่ใช้ในการปฏิบัติงานตามกระบวนการจริง (Work process) ในอดีต เพื่อวิเคราะห์ปริมาณงานต่อบุคคลจริง โดยสมมติฐานที่ว่า งานใดที่ต้องมีกระบวนการและเวลาที่ใช้มากกว่าโดยเปรียบเทียบย่อมต้องใช้อัตรากำลังคนมากกว่า อย่างไรก็ตามในภาคราชการส่วนท้องถิ่นนั้นงานบางลักษณะ เช่น งานกำหนดนโยบาย งานมาตรฐานงานเทคนิคด้านช่าง หรืองานบริการบางประเภทไม่สามารถกำหนดเวลามาตรฐานได้ ดังนั้น การคำนวณเวลาที่ใช้ในกรณีของภาคราชการส่วนท้องถิ่นนั้นจึงทำได้เพียงเป็นข้อมูลเปรียบเทียบ(Relative Information) มากกว่าจะเป็นข้อมูลที่ใช้ในการกำหนดคำนวณอัตรากำลังต่อหน่วยงานจริงเหมือนในภาคเอกชน นอกจากนี้ก่อนจะคำนวณเวลาที่ใช้ในการปฏิบัติงานแต่ละส่วนราชการจะต้องพิจารณาปริมาณงาน ลักษณะงานที่ปฏิบัติว่ามีความสอดคล้องกับภารกิจของหน่วยงานหรือไม่ เพราะในบางครั้งอาจเป็นไปได้ว่างานที่ปฏิบัติอยู่ในปัจจุบันมีลักษณะเป็นงานโครงการพิเศษ หรืองานของหน่วยงานอื่น ก็มีความจำเป็นต้องมาใช้ประกอบการพิจารณาด้วย

๓.๕ การวิเคราะห์ผลงานที่ผ่านมาเพื่อประกอบการกำหนดกรอบอัตรากำลังเป็นการนำผลลัพธ์ที่พึงประสงค์ของแต่ละส่วนราชการและพันธกิจขององค์กรมาโยงกับจำนวนกรอบอัตรากำลังที่ต้องใช้สำหรับการสร้างผลลัพธ์ที่พึงประสงค์ให้ได้ตามเป้าหมาย โดยสมมติฐานที่ว่า หากผลงานที่ผ่านมาเปรียบเทียบกับผลงานในปัจจุบันและในอนาคตมีความแตกต่างกันอย่างมีนัยสำคัญ อาจต้องมีการพิจารณาแนวทางในการกำหนด/เกลี่ยอัตรากำลังใหม่ เพื่อให้เกิดการทำงานที่มีประสิทธิภาพและสนับสนุนการทำงานตามภารกิจของส่วนราชการและองค์กรอย่างสูงสุด

๓.๖ การวิเคราะห์ข้อมูลจากความคิดเห็นแบบ ๓๖๐ องศา เป็นการสอบถามความคิดเห็นจากผู้มีส่วนได้ส่วนเสียหรือนำประเด็นต่างๆ อย่างเรื่องการบริหารงาน งบประมาณ คน มาพิจารณาอย่างน้อยใน ๓ ประเด็นดังนี้

๓.๖.๑ เรื่องพื้นที่และการจัดโครงสร้างองค์กร เนื่องจากการจัดโครงสร้างองค์กรและการแบ่งงานในพื้นที่นั้นจะมีผลต่อการกำหนดกรอบอัตรากำลังเป็นอย่างมาก เช่น หากกำหนดโครงสร้างที่มากเกินไปจะทำให้เกิดตำแหน่งงานขึ้นตามมาอีกไม่ว่าจะเป็นงานหัวหน้าฝ่าย งานธุรการ สารบรรณและบริหารทั่วไปในส่วนราชการนั้น ซึ่งอาจมีความจำเป็นต้องทบทวนว่าการกำหนดโครงสร้างในปัจจุบันของแต่ละส่วนราชการนั้นมีความเหมาะสมมากน้อยเพียงใด

๓.๖.๒ เรื่องการเกษียณอายุราชการ เนื่องจากหลายๆ ส่วนราชการในปัจจุบันมีข้าราชการสูงอายุจำนวนมาก ดังนั้น อาจต้องมีการพิจารณาถึงการเตรียมการเรื่องกรอบอัตรากำลังที่จะรองรับการเกษียณอายุของข้าราชการ ทั้งนี้ ไม่ว่าจะเป็นการถ่ายทอดองค์ความรู้ การปรับตำแหน่งที่เหมาะสมขึ้นทดแทนตำแหน่งที่จะเกษียณอายุไป เป็นต้น

๓.๖.๓ ความคิดเห็นของผู้มีส่วนได้ส่วนเสีย เป็นการสอบถามจากเจ้าหน้าที่ภายในส่วนราชการและผู้ที่มีส่วนเกี่ยวข้องกับส่วนราชการนั้นๆ ผ่านการส่งแบบสอบถามหรือการสัมภาษณ์ซึ่งมุมมองต่างๆ อาจทำให้การกำหนดกรอบอัตรากำลังเป็นไปอย่างมีประสิทธิภาพมากขึ้น

๓.๗ การพิจารณาเปรียบเทียบกับกรอบอัตรากำลังขององค์กรอื่นๆ กระบวนการนี้เป็นกระบวนการนำข้อมูลของอัตรากำลังในหน่วยงานที่มีลักษณะงานใกล้เคียงกัน เช่น การเปรียบเทียบจำนวนกรอบอัตรากำลังของงานการเจ้าหน้าที่ในเทศบาล ก. และงานการเจ้าหน้าที่ในเทศบาล ข. ซึ่งมีหน้าที่รับผิดชอบคล้ายกัน โดยสมมติฐานที่ว่าแนวโน้มของการใช้อัตรากำลังของแต่ละองค์กรในลักษณะงานและปริมาณงานแบบเดียวกันน่าจะมีจำนวนและการกำหนดตำแหน่งคล้ายคลึงกันได้



๓.๘ ให้องค์กรปกครองส่วนท้องถิ่นมีแผนการพัฒนาข้าราชการหรือพนักงานส่วนท้องถิ่นทุกคน โดยต้องได้รับการพัฒนาความรู้ความสามารถอย่างน้อยปีละ ๑ ครั้ง

การวิเคราะห์ข้อมูลเพื่อกำหนดกรอบอัตรากำลังไม่มุ่งเน้นในการเพิ่ม เกลี้ย หรือลดจำนวนกรอบอัตรากำลังเป็นสำคัญ แต่มีจุดมุ่งหมายเพื่อให้ส่วนราชการมีแนวทางในการพิจารณากำหนดกรอบอัตรากำลังที่เป็นระบบมากขึ้น นอกจากนี้ยังมีจุดมุ่งหมายเพื่อให้ส่วนราชการมีแนวทางในการพิจารณากำหนดกรอบอัตรากำลังที่เป็นระบบมากขึ้น นอกจากนี้ยังมีจุดมุ่งเน้นให้ส่วนราชการพิจารณากำหนดตำแหน่งที่เหมาะสม (Right Jobs) มากกว่าการเพิ่ม/ลดจำนวนตำแหน่ง ตัวอย่างเช่น การวิเคราะห์ต้นทุนค่าใช้จ่ายแล้วพบว่า การกำหนดกรอบตำแหน่งในประเทศทั่วไปอาจมีความเหมาะสมน้อยกว่าการกำหนดตำแหน่งประเภทวิชาการในบางลักษณะงาน ทั้ง ๆ ที่ใช้ต้นทุนไม่แตกต่างกันมาก รวมถึงในการพิจารณาที่กระบวนการทำงานก็พบว่า เป็นลักษณะงานในเชิงการวิเคราะห์ในสายอาชีพมากกว่างานในเชิงปฏิบัติงาน และส่วนราชการอื่นก็กำหนดตำแหน่งในงานลักษณะนี้เป็นตำแหน่งประเภทวิชาการ ถ้าเกิดกรณีเช่นนี้ก็น่าจะมีเหตุผลเพียงพอที่จะกำหนดกรอบอัตรากำลังในลักษณะงานนี้เป็นตำแหน่งประเภทวิชาการ โดยไม่ได้เพิ่มจำนวนตำแหน่งของส่วนราชการเลย โดยสรุปอาจกล่าวได้ว่า กรอบแนวคิดการวิเคราะห์อัตรากำลัง (Effective Man Power Planning Framework) นี้จะเป็นแนวทางให้ส่วนราชการสามารถมีข้อมูลเชิงวิเคราะห์อย่างเพียงพอในการที่จะอธิบายเหตุผลเชิงวิชาการสำหรับการวางแผนกรอบอัตรากำลังที่เหมาะสมตามภารกิจของแต่ละส่วนราชการ นอกจากนี้การรวบรวมข้อมูลโดยวิธีการดังกล่าวจะทำให้ส่วนราชการ สามารถนำข้อมูลเหล่านี้ไปใช้ประโยชน์ในเรื่องอื่น ๆ เช่น

- การใช้ข้อมูลที่หลากหลายจะทำให้เกิดการยอมรับได้มากกว่าโดยเปรียบเทียบหากจะต้องมีการเกลี้ยอัตรากำลังระหว่างหน่วยงาน

- การจัดทำกระบวนการจริง (Work process) จะทำให้ได้เวลามาตรฐานที่จะสามารถนำไปใช้วัดประสิทธิภาพในการทำงานของบุคคลได้อย่างถูกต้อง รวมถึงในระยะยาวส่วนราชการสามารถนำผลการจัดทำกระบวนการและเวลามาตรฐานนี้ไปวิเคราะห์เพื่อการปรับปรุงกระบวนการ (Process Re-engineer) อันจะนำไปสู่การใช้อัตรากำลังที่เหมาะสมและมีประสิทธิภาพมากขึ้น

- การเก็บข้อมูลผลงาน จะทำให้สามารถพยากรณ์แนวโน้มของภาระงาน ซึ่งจะเป็นประโยชน์ในอนาคตต่อส่วนราชการในการเตรียมปรับยุทธศาสตร์ในการทำงาน เพื่อรองรับภารกิจที่จะเพิ่ม/ลดลง

## ๔. สภาพปัญหาของพื้นที่และความต้องการของประชาชน

เพื่อให้ให้มีการวางแผนอัตรากำลัง ๓ ปี (พ.ศ. ๒๕๖๗ – ๒๕๖๙) มีความครบถ้วน อนาคต.วังไผ่สามารถดำเนินการตามอำนาจหน้าที่ได้อย่างมีประสิทธิภาพ อนาคต.วังไผ่ จึงได้วิเคราะห์สภาพปัญหาในเขตพื้นที่ของ อนาคต.วังไผ่ ว่ามีปัญหาอะไรบ้าง และความจำเป็นพื้นฐานและความต้องการของประชาชนในพื้นที่ที่สำคัญ โดยสามารถแบ่งสภาพปัญหาของเขตพื้นที่ที่รับผิดชอบและความต้องการของประชาชน ออกเป็นด้านต่างๆ ดังนี้

### ๔.๑ ด้านการแก้ไขปัญหาความยากจน

#### สภาพปัญหา

๔.๑.๑ ขาดการส่งเสริมอุตสาหกรรมครัวเรือนอุตสาหกรรมแปรรูปผลผลิตทางการเกษตรแบบครบวงจร

๔.๑.๒ ราษฎรประสบปัญหารายได้ตกต่ำและปัญหาความยากจน

/๔.๑.๓ ขาดการฝึก.....

- ๔.๑.๓ ขาดการฝึกอบรมอาชีพและส่งเสริมการมีอาชีพเสริมเพื่อเพิ่มรายได้แก่ราษฎร
- ๔.๑.๔ ปัญหาการค่าน้ำมันสูงขึ้นเรื่อยๆ ทำให้มีราคาสินค้าสูงตามไปด้วย
- ๔.๑.๕ เจ้าของสถานประกอบการนิยมจ้างแรงงานต่างด้าวมากกว่าคนไทยเนื่องจากค่าจ้างต่ำ

#### ความต้องการ

- ๔.๑.๑ พัฒนาเศรษฐกิจฐานรากให้เข้มแข็งเพื่อสร้างศักยภาพสามารถพึ่งตนเองได้ตามแนวเศรษฐกิจพอเพียง
- ๔.๑.๒ ส่งเสริมสนับสนุนพัฒนาและการบริหารจัดการกลุ่มอาชีพ

### ๔.๒ ด้านการพัฒนาคนและสังคมให้มีคุณภาพ

#### สภาพปัญหา

- ๔.๒.๑ ขาดการมีส่วนร่วมในการพัฒนาจากภาคประชาชน ขาดการพัฒนาด้านร่างกายและจิตใจ
- ๔.๒.๒ ให้ความช่วยเหลือด้านแรงงานและสวัสดิการสังคมยังไม่ทั่วถึง
- ๔.๒.๓ ประชาชนขาดความรู้ความเข้าใจในระเบียบกฎหมายและขาดการบังคับใช้อย่างจริงจัง
- ๔.๒.๔ มีแรงงานต่างด้าวหลบหนีเข้าเมืองจำนวนมาก ทำให้เกิดปัญหาเกี่ยวกับความปลอดภัยในชีวิตและทรัพย์สิน
- ๔.๒.๕ ยังมีปัญหาซื้อสิทธิ์ขายเสียง

#### ความต้องการ

- ๔.๒.๑ สร้างสังคมแห่งการเรียนรู้ตลอดชีวิต พัฒนาคนให้มีความรู้คู่คุณธรรมและจริยธรรม
- ๔.๒.๒ เตรียมความพร้อมของสังคม จัดสวัสดิการแก่เด็ก เยาวชน คนชราและผู้ด้อยโอกาส
- ๔.๒.๓ อนุรักษ์สืบทอดวัฒนธรรมประเพณีอันดีงามและภูมิปัญญาท้องถิ่น
- ๔.๒.๔ เสริมสร้างความเข้มแข็งให้กับสถาบันครอบครัวและชุมชน
- ๔.๒.๕ เสริมสร้างความมั่นคงและความสมานฉันท์ให้เป็นท้องถิ่นที่น่าอยู่
- ๔.๒.๖ เสริมสร้างสุขภาวะของประชาชนอย่างครบวงจร

### ๔.๓ ด้านการพัฒนาด้านเศรษฐกิจและการท่องเที่ยว

#### สภาพปัญหา

- ๔.๓.๑ ไม่มีตลาดรองรับพืชผลทางการเกษตร
- ๔.๓.๒ ขาดการพัฒนาและประชาสัมพันธ์แหล่งท่องเที่ยวตามธรรมชาติ
- ๔.๓.๓ เป็นพื้นที่ที่ได้รับผลกระทบจากภัยธรรมชาติ เช่น อุทกภัย
- ๔.๓.๔ รายได้ไม่เพียงพอในการดำรงชีพและปัญหาการว่างงาน
- ๔.๓.๕ ขาดเงินทุนในการประกอบอาชีพ
- ๔.๓.๖ ขาดข้อมูลข่าวสารความเคลื่อนไหวทางเศรษฐกิจและการค้า

#### ความต้องการ

- ๔.๓.๑ ส่งเสริมการผลิตและการแปรรูปสินค้าให้มีคุณภาพ
- ๔.๓.๒ ส่งเสริมผลิตภัณฑ์ชุมชนและท้องถิ่น
- ๔.๓.๓ เพิ่มศักยภาพแรงงานและส่งเสริมการจ้างงาน
- ๔.๓.๔ พัฒนาส่งเสริมการท่องเที่ยวเชิงอนุรักษ์ เชิงสุขภาพให้มีศักยภาพและคุณภาพ

#### ๔.๔ ด้านการบริหารจัดการทรัพยากรธรรมชาติและสิ่งแวดล้อม

##### สภาพปัญหา

- ๔.๔.๑ คุ้ระบายน้ำอุดตันทำให้เกิดน้ำเน่าเสียและมีพาทะน้ำโรค
- ๔.๔.๒ ที่จัดหาผลประโยชน์รกร้างขาดการพัฒนา
- ๔.๔.๓ ขาดจิตสำนึกในการใช้ทรัพยากรธรรมชาติอย่างคุ้มค่าและขาดการดูแลสิ่งแวดล้อมอย่างจริงจัง
- ๔.๔.๔ ขาดงบประมาณในการกำจัดขยะมูลฝอยที่นับจะเพิ่มปริมาณมากขึ้น
- ๔.๔.๕ ภาวะโลกร้อนเกิดผลกระทบด้านสิ่งแวดล้อมและภาวะการณเกิดโรคได้ง่าย

##### ความต้องการ

- ๔.๔.๑ พัฒนาปรับปรุงแหล่งน้ำและวางแผนการใช้อย่างเป็นระบบ
- ๔.๔.๒ ป้องกัน ควบคุมมลพิษเพื่อคุณภาพชีวิตและการพัฒนาเมืองที่ยั่งยืน
- ๔.๔.๓ ศึกษาวิจัยการบริหารจัดการทรัพยากรธรรมชาติและสิ่งแวดล้อมภายใต้การมีส่วนร่วมของชุมชน
- ๔.๔.๔ บำบัดฟื้นฟูและสร้างสมดุลทรัพยากรธรรมชาติและสิ่งแวดล้อมให้สมบูรณ์อย่างยั่งยืน

#### ๔.๕ ด้านการพัฒนาด้านโครงสร้างพื้นฐาน

##### สภาพปัญหา

- ๔.๕.๑ สภาพถนนบางสายในเขต อบต. มีสภาพผิวจราจรชำรุดเป็นหลุมเป็นบ่อ
- ๔.๕.๒ ไฟฟ้าสาธารณะบางจุดชำรุดและดับบ่อย
- ๔.๕.๓ ขาดแคลนน้ำที่สะอาดเพื่อใช้ในการบริโภคและไม่มีที่กักเก็บน้ำไว้ใช้ในฤดูแล้ง เช่น ฝายกั้นน้ำหรืออ่างเก็บ
- ๔.๕.๔ ปัญหาระบบการระบายน้ำลงสู่ท่อไปสู่คลองในฤดูฝน
- ๔.๕.๕ ระบบท่อส่งน้ำประปาชำรุดบ่อยเนื่องจากมีอายุการใช้งานนานและระบบสาธารณสุขบริโภคไม่เป็นระเบียบ

##### ความต้องการ

- ๔.๕.๑ ก่อสร้าง พัฒนา ปรับปรุง บำรุงรักษา เส้นทางคมนาคม ทางน้ำ และวางระบายน้ำ
- ๔.๕.๒ ก่อสร้าง พัฒนา ปรับปรุง บำรุงรักษาระบบสาธารณสุขบริโภค สาธารณูปการให้ทั่วถึง
- ๔.๕.๓ พัฒนาการวางผังเมืองและการควบคุมอาคาร

#### ๔.๖ ด้านการพัฒนาประชาธิปไตยและการบริหารจัดการที่ดี

##### สภาพปัญหา

- ๔.๖.๑ มีข้อจำกัดด้านงบประมาณ
- ๔.๖.๒ เครื่องมือเครื่องใช้ไม่เพียงพอกับความต้องการและไม่ทันสมัย
- ๔.๖.๔ ชุมชนไม่เข้มแข็งและขาดการมีส่วนร่วมของประชาชน
- ๔.๖.๕ ประชาชนขาดความเข้าใจในระบบราชการ ระเบียบ กฎหมาย

##### ความต้องการ

- ๔.๖.๑ พัฒนาประชาธิปไตยแบบมีส่วนร่วมและเสริมสร้างความเข้มแข็งของชุมชน
- ๔.๖.๒ พัฒนาและเพิ่มประสิทธิภาพการบริหารของท้องถิ่น
- ๔.๖.๓ เพิ่มศักยภาพของหน่วยงานในการให้บริการประชาชน



## สรุปสถานการณ์พัฒนา (การวิเคราะห์จุดแข็ง จุดอ่อน โอกาส และอุปสรรค)

องค์การบริหารส่วนตำบลวังไผ่ ได้ดำเนินการวิเคราะห์สถานการณ์และศักยภาพเพื่อชี้ให้เห็นถึงศักยภาพ ปัญหาและความต้องการของประชาชน โดยอบต.ได้ดำเนินการวิเคราะห์ข้อมูลดังต่อไปนี้

### (๑) การวิเคราะห์ข้อมูลเพื่อการจัดทำแผนพัฒนา

#### - ด้านโครงสร้างพื้นฐาน สามารถจำแนกได้ดังนี้

๑) มีเส้นทางคมนาคมในพื้นที่เป็นถนนคอนกรีตเสริมเหล็กร้อยละ ๖๐ เป้าหมายคือ ต้องการให้ได้มากกว่านี้หรือร้อยละ ๑๐๐ โดยผู้บริหารมีนโยบายที่จะดำเนินการก่อสร้างถนนคอนกรีตเสริมเหล็กทุกสาย ปัญหาคือ อบต.ไม่สามารถดำเนินการได้เนื่องจากงบประมาณมีจำนวนจำกัด

๒) การขยายเขตไฟฟ้า ปัจจุบันมีไฟฟ้าใช้ทุกครัวเรือน คิดเป็น ๑๐๐ เปอร์เซ็นต์ ปัญหา คือ ไฟฟ้าส่องสว่างทางหรือที่สาธารณะยังไม่สามารถดำเนินการครอบคลุมพื้นที่ได้ทั้งหมด เนื่องจากงบประมาณมีจำนวนจำกัด

๓) การประปา อบต.มีประปาหมู่บ้าน ซึ่งอยู่ในความดูแลของหมู่บ้าน แต่ไม่สามารถให้บริการได้ครอบคลุมทุกหลังคาเรือน คิดเป็นร้อยละ ๗๐ และยังมีปัญหาการขาดแคลนน้ำในการอุปโภค บริโภค และไม่มีแหล่งน้ำดิบในการผลิตประปา การพิจารณาโครงการต่างๆ ที่ไม่สามารถดำเนินการได้นั้น เช่น โครงการขยายเขตประปาส่วนภูมิภาคทุกหมู่บ้าน ซึ่งอบต.วังไผ่ ก็ได้นำบรรจุในแผนพัฒนาประจำปีเพื่อที่จะพิจารณาดำเนินการในปีต่อไป เมื่อมีงบประมาณและความจำเป็นก็สามารถดำเนินโครงการได้ต่อเนื่อง เพื่อตอบสนองต่อความต้องการของประชาชนต่อไป

#### - ด้านที่อยู่อาศัยและการอุปโภคบริโภค

ประชากรในพื้นที่มีที่อยู่อาศัยที่มั่นคง บ้านเรือนส่วนมากมีความเป็นระเบียบเรียบร้อย ทุกครัวเรือนมีน้ำสำหรับบริโภค โดยบางครั้งเรือ่นซื้อน้ำที่บรรจุในถังหรือขวด

### (๒) การวิเคราะห์ข้อมูลด้านเศรษฐกิจ

ประชากรส่วนใหญ่ทำการเกษตรร้อยละ ๘๐ เช่น ปลูกมันสำปะหลัง ยางพารา สวนผลไม้ ข้าว ตามลำดับ รายได้ส่วนมากมาจากการทำสวน และมีรายได้จากสัตว์เลี้ยงไม่มาก คนอายุ ๑๕ - ๖๐ ปีมีอาชีพและรายได้ ประชากรบางส่วนมีรายได้จากการรับจ้างทั้งในพื้นที่และนอกพื้นที่ชุมชนในเขตอบต. ร้อยละ ๗๕ ไม่มีการเก็บออม สาเหตุเป็นเพราะว่าราคาผลผลิตทางการเกษตรต่ำ ค่าครองชีพสูง มีเงินแต่ซื้อของได้น้อยลง การขยายตัวของประชากรเพิ่มขึ้นมากเริ่มเกิดเป็นชุมชนขนาดใหญ่และส่งผลกระทบต่อสิ่งแวดล้อม

### (๓) การวิเคราะห์ข้อมูลสังคม

#### - ด้านแรงงาน

ประชากรที่มีอายุ ๑๕ - ๖๐ ปี อยู่ในกำลังแรงงาน ร้อยละ ๙๕ ประชากรอายุระหว่าง ๒๕ - ๕๐ ปี บางส่วนไปทำงานนอกพื้นที่

#### - ด้านสุขภาพและสาธารณสุข

ประชากรส่วนมากมีสุขภาพที่ดี มีการคัดกรองสุขภาพให้กับประชาชนกลุ่มเสี่ยง โรคที่มักเกิดแก่ประชากรในชุมชน เช่นกัน ได้แก่ โรคความดัน เบาหวาน โรคเอดส์ โรคไข้เลือดออก มือ-ปาก-เท้าในเด็ก ปัจจุบันมีโรคระบาด เช่น ไวรัสโคโรนา โควิด-๑๙ และโรคอื่นๆ อีกมาก มีสถิติเข้ารับการรักษาพยาบาล ปัญหาคือประชาชนบางรายไม่ยอมไปคัดกรองหรือตรวจสุขภาพประจำปี การแก้ไขปัญหา คือ อบต.และโรงพยาบาลส่งเสริมสุขภาพตำบลวังไผ่ ได้จัดกิจกรรมร่วมมือกันรณรงค์ให้ชุมชนเห็นความสำคัญในเรื่องนี้ซึ่งก็ได้ผลในระดับหนึ่ง ประชาชนให้ความร่วมมือเป็นอย่างดี แต่ต้องเป็นการดำเนินการอย่างต่อเนื่อง

/เป็นประจำ.....

เป็นประจำทุกปี สำหรับเด็กแรกเกิด - ๖ ปี การใช้ยาเพื่อบำบัดอาการเจ็บป่วยที่ไม่เหมาะสม การออกกำลังกายยังไม่สม่ำเสมอ และประชากรส่วนมากไม่ได้รับการตรวจสุขภาพ ปัญหาเหล่านี้ขอตั้งหวังให้พยายามอย่างยิ่งที่จะแก้ไข โดยร่วมมือกับโรงพยาบาลส่งเสริมสุขภาพตำบลวังไผ่ จัดกิจกรรมเพื่อแก้ไขปัญหา

#### - ด้านการศึกษา

ประชากรอายุ ๑๕ -๖๐ ปีเต็ม ร้อยละ ๙๙ อ่าน เขียนภาษาไทยและคิดเลขอย่างง่ายได้ เด็กอายุ ๖ -๑๔ ปี ร้อยละ ๑๐๐ ได้รับการศึกษาภาคบังคับ ๙ ปี ได้เรียนต่อชั้นมัธยมศึกษาปีที่ ๔ หรือเทียบเท่า และที่ไม่ได้เรียนต่อมีงานทำ ร้อยละ ๙๙ ด้านการศึกษาอยู่ในเกณฑ์ที่ดี ปัญหาคือ ยังไม่สามารถที่จะแข่งขันกับเมืองใหญ่ๆ ได้ การแก้ปัญหาของอบต. ได้จัดกิจกรรมให้กับเด็กของศูนย์พัฒนาเด็กเล็ก การสนับสนุนอาหารเสริมนม อาหารกลางวัน ให้กับทางโรงเรียนในเขตพื้นที่ และร่วมกันจัดกิจกรรมต่างๆ กับทางโรงเรียนในเขตพื้นที่ และร่วมกันจัดกิจกรรมต่างๆ กับทางโรงเรียน

#### - ด้านค่านิยมของคนในพื้นที่

ประชากรมีกิจกรรมทางศาสนา(พุทธ) ประชากรในเขตอบต.ให้ความร่วมมือกันทำกิจกรรมสาธารณะต่างๆ ผู้สูงอายุ ผู้พิการได้รับการดูแล ปัญหา คือ ประชากรในครัวเรือนมีการดื่มสุรา สูบบุหรี่ รวมทั้งที่เป็นครั้งคราว บางครัวเรือนขาดความอบอุ่นการแก้ปัญหาของอบต. คือ จัดกิจกรรมต่างๆ ในชุมชน พยายามที่จะให้ทุกส่วนทุกฝ่ายทุกคนมีส่วนร่วมและรณรงค์ให้เห็นถึงโทษของการดื่มสุรา ให้ชุมชนเห็นความสำคัญของครอบครัว เช่น การแข่งขันกีฬาชุมชนงานประเพณี เป็นต้น

#### - ด้านความปลอดภัยในชีวิตและทรัพย์สิน

ส่วนมากครัวเรือนมีการป้องกันอุบัติเหตุอย่างถูกวิธี มีความปลอดภัยในชีวิตและทรัพย์สิน วิธีการแก้ปัญหาของอบต.ที่สามารถดำเนินการได้คือการประชาสัมพันธ์ให้ประชาชนได้รับทราบติดตั้งป้ายเตือนทางร่วมทางแยก ทางโค้ง

**องค์การบริหารส่วนตำบลวังไผ่ ได้วิเคราะห์ยุทธศาสตร์เพื่อการพัฒนาไว้ทั้งหมด ๖ ยุทธศาสตร์ ประกอบด้วย**

**๑. ยุทธศาสตร์ด้านความมั่นคง** มีเป้าหมายทั้งในการสร้างเสถียรภาพภายในประเทศและช่วยลดและป้องกันภัยคุกคามจากภายนอก รวมทั้งสร้างความเชื่อมั่นในกลุ่มประเทศอาเซียนและประชาคมโลกที่มีต่อประเทศไทย กรอบแนวทางที่ต้องให้ความสำคัญ อาทิ

๑.๑ การเสริมสร้างความมั่นคงของสถาบันหลักและการปกครองระบอบประชาธิปไตยอันมีพระมหากษัตริย์ทรงเป็นประมุข

๑.๒ การปฏิรูปกลไกการบริหารประเทศและพัฒนาความมั่นคงทางการเมืองขจัดคอร์รัปชัน สร้างความเชื่อมั่นในกระบวนการยุติธรรม

๑.๓ การรักษาความมั่นคงภายในและความสงบเรียบร้อยภายใน ตลอดจนการบริหารจัดการความมั่นคงชายแดนและชายฝั่งทะเล

๑.๔ การพัฒนาระบบ กลไก มาตรการและความร่วมมือระหว่างประเทศทุกระดับและรักษาดุลยภาพความสัมพันธ์กับประเทศมหาอำนาจ เพื่อป้องกันและแก้ไขปัญหาความมั่นคงรูปแบบใหม่

๑.๕ การพัฒนาเสริมสร้างศักยภาพการผนึกกำลังป้องกันประเทศ การรักษาความสงบเรียบร้อยภายในประเทศสร้างความร่วมมือกับประเทศเพื่อนบ้านและมิตรประเทศ

๑.๖ การพัฒนาระบบการเตรียมพร้อมแห่งชาติและระบบบริหารจัดการภัยพิบัติรักษาความมั่นคงของฐานทรัพยากรธรรมชาติ สิ่งแวดล้อม

๑.๗ การปรับกระบวนการทำงานของกลไกที่เกี่ยวข้องจากแนวตั้งสู่แนวระนาบมากขึ้น

๒. ยุทธศาสตร์ด้านการสร้างความสามารถในการแข่งขัน เพื่อให้ประเทศไทยสามารถพัฒนาไปสู่การเป็นประเทศพัฒนาแล้ว ซึ่งจำเป็นต้องยกระดับผลผลิตทางการผลิตและการใช้นวัตกรรมในการเพิ่มความสามารถในการแข่งขันและการพัฒนาอย่างยั่งยืนทั้งในสาขาอุตสาหกรรม เกษตรและ บริการ การสร้างความมั่นคงและปลอดภัยด้านอาหาร การเพิ่มขีดความสามารถทางการค้าและการเป็นผู้ประกอบการ รวมทั้งการพัฒนาฐานเศรษฐกิจแห่งอนาคต ทั้งนี้ภายใต้กรอบการปฏิรูปและพัฒนาปัจจัยเชิงยุทธศาสตร์ทุกด้านอันได้แก่ โครงสร้างพื้นฐานและระบบโลจิสติกส์ วิทยาศาสตร์ เทคโนโลยีและนวัตกรรม การพัฒนาทุนมนุษย์และการบริหารจัดการทั้งในภาครัฐและภาคธุรกิจเอกชน กรอบแนวทางที่ต้องให้ความสำคัญ อาทิ

๒.๑ การพัฒนาสมรรถนะทางเศรษฐกิจ ได้แก่การรักษาเสถียรภาพเศรษฐกิจและสร้างความเชื่อมั่น การส่งเสริมการค้าและการลงทุนที่อยู่บนการแข่งขันที่เป็นธรรมและรับผิดชอบต่อสังคมตลอดจนการพัฒนาประเทศสู่ความเป็นชาติการค้าเพื่อให้ได้ประโยชน์จากห่วงโซ่มูลค่าในภูมิภาค และการยกระดับไปสู่ส่วนบนของห่วงโซ่มูลค่ามากขึ้น

๒.๒ การพัฒนาภาคการผลิตและบริการ บนฐานของการพัฒนานวัตกรรม และมีความเป็นมิตรต่อสิ่งแวดล้อม โดยมีการใช้ดิจิทัลและการค้าที่เข้มข้นเพื่อสร้างมูลค่าเพิ่มและขยายกิจกรรมการผลิตและบริการ โดยมุ่งสู่ความเป็นเลิศในระดับโลกและในระดับภูมิภาคในอุตสาหกรรมหลายสาขา และในภาคบริการที่หลากหลายตามรูปแบบการดำเนินชีวิตและการดำเนินธุรกิจที่เปลี่ยนไป รวมทั้งเป็นแหล่งอาหารคุณภาพ สะอาดและปลอดภัยของโลก

- ภาคเกษตร โดยเสริมสร้างฐานการผลิตให้เข้มแข็งและยั่งยืน เพิ่มขีดความสามารถในการแข่งขันของภาคเกษตรส่งเสริมเกษตรกรรายย่อยให้ปรับไปสู่การทำเกษตรยั่งยืนที่เป็นมิตรกับสิ่งแวดล้อมและรวมกลุ่มเกษตรกรในการพัฒนาอาชีพที่เข้มแข็ง และการพัฒนาสินค้าเกษตรที่มีศักยภาพและอาหารคุณภาพ สะอาด และปลอดภัย

- ภาคอุตสาหกรรม โดยพัฒนาอุตสาหกรรมศักยภาพ ยกระดับการพัฒนาอุตสาหกรรมปัจจุบันที่มีศักยภาพสูง และพัฒนาอุตสาหกรรมอนาคตที่มีศักยภาพ โดยการใช้ดิจิทัลและการค้ามาเพิ่มมูลค่าและยกระดับห่วงโซ่มูลค่าในระดับสูงขึ้น

- ภาคบริการ โดยขยายฐานการบริการให้มีความหลากหลาย ความเป็นเลิศและเป็นมิตรต่อสิ่งแวดล้อม โดยการยกระดับบริการที่เป็นฐานรายได้เดิม เช่น การท่องเที่ยว และพัฒนาให้ประเทศไทยเป็นศูนย์กลางการให้บริการสุขภาพ ธุรกิจบริการด้านการเงินและธุรกิจบริการที่มีศักยภาพอื่นๆ เป็นต้น

๒.๓ การพัฒนาผู้ประกอบการและเศรษฐกิจชุมชน พัฒนาทักษะผู้ประกอบการยกระดับผลผลิตภาพแรงงานและพัฒนาวิสาหกิจขนาดกลางและขนาดย่อม(SMEs) สู่สากล และพัฒนาวิสาหกิจชุมชนและสถาบันเกษตรกร

๒.๔ การพัฒนาพื้นที่เศรษฐกิจพิเศษและเมืองพัฒนาเขตเศรษฐกิจพิเศษชายแดนและพัฒนาระบบเมืองศูนย์กลางความเจริญ จัดระบบผังเมืองที่มีประสิทธิภาพและมีส่วนร่วม มีการจัดการสิ่งแวดล้อมเมือง และโครงการสร้างพื้นฐานทางสังคมและเศรษฐกิจที่สอดคล้องกับศักยภาพ

๒.๕ การลงทุนพัฒนาโครงสร้างพื้นฐาน ในด้านการขนส่ง ด้านพลังงาน ระบบเทคโนโลยีสารสนเทศและการสื่อสารและการสื่อสารและการวิจัยและพัฒนา



๒.๖ การเชื่อมโยงกับภูมิภาคและเศรษฐกิจโลกสร้างความเป็นหุ้นส่วนการพัฒนา กับนานาชาติ ส่งเสริมความร่วมมือกับนานาชาติในการสร้างความมั่นคงด้านต่างๆ เพิ่มบทบาทของไทยในองค์กรระหว่างประเทศ รวมถึงสร้างองค์ความรู้ด้านการต่างประเทศ

**๓. ยุทธศาสตร์การพัฒนาและเสริมสร้างศักยภาพคน** เพื่อพัฒนาคนและสังคมไทย ให้เป็นรากฐานที่แข็งแกร่งของประเทศมีความพร้อมทางกาย ใจ สติปัญญา ความเป็นสากล มีทักษะการคิด วิเคราะห์อย่างมีเหตุผล มีระเบียบวินัย เคารพกฎหมาย มีคุณธรรมจริยธรรม รู้คุณค่าความเป็นไทย มีครอบครัวที่มั่นคง กรอบแนวทางที่ต้องให้ความสำคัญ อาทิ

๓.๑ การพัฒนาศักยภาพคนตลอดช่วงชีวิตให้สนับสนุนการเจริญเติบโตของประเทศ

๓.๒ การยกระดับคุณภาพการศึกษาและการเรียนรู้ให้มีคุณภาพ เท่าเทียม และทั่วถึง

๓.๓ การปลูกฝังระเบียบวินัย คุณธรรม จริยธรรมค่านิยมที่พึงประสงค์

๓.๔ การสร้างเสริมให้คนมีสุขภาวะที่ดี

๓.๕ การสร้างความอยู่ดีมีสุขของครอบครัวไทยเสริมสร้างบทบาทของสถาบันครอบครัวในการบ่มเพาะจิตใจให้เข้มแข็ง

**๔. ยุทธศาสตร์ด้านการสร้างโอกาสความเสมอภาคและเท่าเทียมกันทางสังคม** เพื่อเร่งกระจายโอกาสการพัฒนาและสร้างความมั่นคงให้ทั่วถึง ลดความเหลื่อมล้ำไปสู่สังคมที่เสมอภาคและเป็นธรรมกรอบแนวทางที่ต้องให้ความสำคัญ อาทิ

๔.๑ การสร้างความมั่นคงและการลดความเหลื่อมล้ำทางด้านเศรษฐกิจ และสังคม

๔.๒ การพัฒนาระบบบริการและระบบบริหารจัดการสุขภาพ

๔.๓ การสร้างสภาพแวดล้อมและนวัตกรรมที่เอื้อต่อการดำรงชีวิตในสังคมสูงวัย

๔.๔ การสร้างความเข้มแข็งของสถาบันทางสังคมทุนทางวัฒนธรรมและความเข้มแข็งของชุมชน

**๕. ยุทธศาสตร์ด้านการสร้างการเติบโตบนคุณภาพชีวิตที่เป็นมิตรต่อสิ่งแวดล้อม** เพื่อเร่งอนุรักษ์ฟื้นฟูและสร้างความมั่นคงของฐานทรัพยากรธรรมชาติ และมีความมั่นคงด้านน้ำ รวมทั้งมีความสามารถในการป้องกันผลกระทบและปรับตัวต่อการเปลี่ยนแปลงสภาพภูมิอากาศและภัยพิบัติธรรมชาติ และพัฒนามุ่งสู่การเป็นสังคมสีเขียว กรอบแนวทางที่ต้องให้ความสำคัญ อาทิ

๕.๑ การจัดระบบอนุรักษ์ ฟื้นฟูและป้องกันการทำลายทรัพยากรธรรมชาติ

๕.๒ การวางระบบบริหารจัดการน้ำให้มีประสิทธิภาพทั้ง ๒๕ กลุ่มน้ำ เน้นการปรับระบบการบริหารจัดการอุทกภัยอย่างบูรณาการ

๕.๓ การพัฒนาและใช้พลังงานที่เป็นมิตรกับสิ่งแวดล้อม

๕.๔ การพัฒนาเมืองอุตสาหกรรมเชิงนิเวศและเมืองที่เป็นมิตรกับสิ่งแวดล้อม

๕.๕ การร่วมลดปัญหาโลกร้อนและปรับตัวให้พร้อมกับการเปลี่ยนแปลงสภาพภูมิอากาศ

๕.๖ การใช้เครื่องมือทางเศรษฐศาสตร์และนโยบายการคลังเพื่อ  
สิ่งแวดล้อม

๖. ยุทธศาสตร์ด้านการปรับสมดุลและพัฒนาระบบ การบริหารจัดการภาครัฐ  
เพื่อให้หน่วยงานภาครัฐมีขนาดที่เหมาะสมกับบทบาทภารกิจ มีสมรรถนะสูง มีประสิทธิภาพและประสิทธิผล  
กระจายบทบาทภารกิจไปสู่ท้องถิ่นอย่างเหมาะสม มีธรรมาภิบาลกรอบแนวทางที่ต้องให้ความสำคัญ อาทิ

- ๖.๑ การปรับปรุงโครงสร้าง บทบาท ภารกิจของหน่วยงานภาครัฐ ให้มี  
ขนาดที่เหมาะสม
- ๖.๒ การวางระบบบริหารราชการแบบบูรณาการ
- ๖.๓ การพัฒนาระบบบริหารจัดการกำลังคนและพัฒนาบุคลากรภาครัฐ
- ๖.๔ การต่อต้านการทุจริตและประพฤติมิชอบ
- ๖.๕ การปรับปรุงกฎหมายและระเบียบต่างๆให้ทันสมัย เป็นธรรมและเป็น  
สากล
- ๖.๖ การพัฒนาระบบการให้บริการประชาชนของหน่วยงานภาครัฐ
- ๖.๗ การปรับปรุงการบริหารจัดการรายได้และรายจ่ายของภาครัฐ

อบต.วังไม้กำหนดวิธีการดำเนินการตามภารกิจให้สอดคล้องกับแผนพัฒนาท้องถิ่น ทั้งนี้  
การวิเคราะห์ภารกิจนั้นได้กำหนดภารกิจของ อบต.เป็น ๗ ด้าน ซึ่งภารกิจดังกล่าวกำหนดอยู่ใน  
พระราชบัญญัติสภาพัฒนาการและองค์การบริหารส่วนตำบล พ.ศ. ๒๕๓๗ (แก้ไขเพิ่มเติม) และพระราชบัญญัติ  
กำหนดแผนและขั้นตอนการกระจายอำนาจให้แก่องค์กรปกครองส่วนท้องถิ่น พ.ศ. ๒๕๔๒ ดังนี้

#### ๕.๑ ด้านโครงสร้างพื้นฐาน มีภารกิจที่เกี่ยวข้อง เช่น

- (๑) การสร้างและบำรุงรักษาทางบกและทางน้ำที่เชื่อมต่อระหว่าง  
องค์กรปกครองส่วนท้องถิ่นอื่น
- (๒) การขนส่งมวลชนและการวินาศกรรมจราจร
- (๓) การสาธารณสุข
- (๔) การจัดให้มีและการบำรุงทางน้ำและทางบก
- (๕) การจัดให้มีและบำรุงทางระบายน้ำ
- (๖) การจัดให้มีน้ำสะอาดหรือการประปา
- (๗) การจัดให้มีและการบำรุงการไฟฟ้าหรือแสงสว่างโดยวิธีอื่น

ฯลฯ

#### ๕.๒ ด้านส่งเสริมคุณภาพชีวิต มีภารกิจที่เกี่ยวข้อง เช่น

- (๑) การจัดการศึกษา
- (๒) การรักษาพยาบาล การป้องกันและการควบคุมโรคติดต่อ
- (๓) การป้องกัน การบำบัดโรค และการจัดตั้งและบำรุงสถานพยาบาล
- (๔) การสังคมสงเคราะห์ และการพัฒนาคุณภาพชีวิตเด็ก สตรี คนชราและ  
ผู้ด้อยโอกาส
- (๕) การรักษาความสะอาดของถนน ทางเดิน และที่สาธารณะ
- (๖) การจัดให้มีโรงฆ่าสัตว์
- (๗) การจัดให้มีสุสานและฌาปนสถาน

- (๘) การจัดให้มีการบำรุงสถานที่สำหรับนักกีฬา การพักผ่อนหย่อนใจ สวนสาธารณะ สวนสัตว์ ตลอดจนสถานที่ประชุมอบรมราษฎร
- (๙) การบำรุงและส่งเสริมการทำมาหากินของราษฎร

ฯลฯ

**๕.๓ ด้านการจัดระเบียบชุมชน สังคม และการรักษาความสงบเรียบร้อย มีภารกิจที่เกี่ยวข้อง ดังนี้**

- (๑) การส่งเสริมประชาธิปไตย ความเสมอภาค และลัทธิเสรีภาพของประชาชน
- (๒) การป้องกันและบรรเทาสาธารณภัย
- (๓) การจัดให้ระบบรักษาความสงบเรียบร้อยในจังหวัด
- (๔) การรักษาความสงบเรียบร้อยและศีลธรรมอันดีของประชาชนในเขตสภาตำบล

ฯลฯ

**๕.๔ ด้านการวางแผน การส่งเสริมการลงทุน พาณิชยกรรมและการท่องเที่ยว มีภารกิจที่เกี่ยวข้อง ดังนี้**

- (๑) การจัดทำแผนพัฒนาองค์การบริหารส่วนตำบล และประสานการจัดทำแผนพัฒนาจังหวัดตามระเบียบที่คณะรัฐมนตรีกำหนด
- (๒) การส่งเสริมการท่องเที่ยว
- (๓) การพาณิชย์ การส่งเสริมการลงทุนและการทำกิจกรรมไม่ว่าจะดำเนินการเองหรือร่วมกับบุคคลอื่นหรือจากสหการ

ฯลฯ

**๕.๕ ด้านการบริหารจัดการและการอนุรักษ์ทรัพยากรธรรมชาติและสิ่งแวดล้อม มีภารกิจที่เกี่ยวข้อง ดังนี้**

- (๑) การคุ้มครอง ดูแลและบำรุงรักษาป่าไม้ ที่ดิน ทรัพยากรธรรมชาติและสิ่งแวดล้อม
- (๒) การจัดตั้งและการดูแลระบบบำบัดน้ำเสียรวม
- (๓) การกำจัดมูลฝอยและสิ่งปฏิกูลรวม
- (๔) การกำจัดมูลฝอยและสิ่งปฏิกูล
- (๕) การจัดการสิ่งแวดล้อมและมลพิษต่างๆ

ฯลฯ

**๕.๖ ด้านการศาสนา ศิลปวัฒนธรรม จารีตประเพณี และภูมิปัญญาท้องถิ่น มีภารกิจที่เกี่ยวข้อง ดังนี้**

- (๑) การจัดการศึกษา
- (๒) บำรุงรักษาศิลปะ จารีตประเพณี ภูมิปัญญาท้องถิ่น และวัฒนธรรมอันดีของท้องถิ่น
- (๓) การส่งเสริมการกีฬา จารีตประเพณี และวัฒนธรรมอันดีงามของท้องถิ่น



(๔) การศึกษา การทำนุบำรุงศาสนา และการส่งเสริมวัฒนธรรม  
ฯลฯ

**๕.๗ ด้านการบริหารจัดการและการสนับสนุนการปฏิบัติภารกิจของส่วนราชการ  
และองค์กรปกครองส่วนท้องถิ่น มีภารกิจที่เกี่ยวข้อง ดังนี้**

- (๑) สนับสนุนสภาตำบลและองค์กรปกครองส่วนท้องถิ่นอื่นในการพัฒนา  
ท้องถิ่น สนับสนุน หรือช่วยเหลือส่วนราชการหรือองค์กรปกครองส่วน  
ท้องถิ่นอื่นในการพัฒนาท้องถิ่น
- (๒) ประสานและให้ความร่วมมือในการปฏิบัติหน้าที่ของสภาตำบล และ  
องค์กรปกครองส่วนท้องถิ่นอื่น
- (๓) การแบ่งสรรเงินซึ่งตามกฎหมายจะต้องแบ่งให้แก่สภาตำบลและองค์กร  
ปกครองส่วนท้องถิ่นอื่น
- (๔) การให้บริการแก่เอกชน ส่วนราชการ หน่วยงานของรัฐ รัฐวิสาหกิจ หรือ  
องค์กรปกครองส่วนท้องถิ่นอื่น

ฯลฯ

## ๕. ภารกิจ อำนาจหน้าที่ขององค์การบริหารส่วนตำบลวังไผ่

ภารกิจ	กำหนดส่วนราชการรองรับภารกิจ
<p><b>๑. ด้านโครงสร้างพื้นฐาน มีภารกิจที่เกี่ยวข้องดังนี้</b></p> <p>๑.๑ จัดให้มีและบำรุงรักษาทางน้ำและทางบก (มาตรา ๖๗ (๑))</p> <p>๑.๒ ให้มีน้ำเพื่อการอุปโภค บริโภค และการเกษตร (มาตรา ๖๘ (๑))</p> <p>๑.๓ ให้มีและบำรุงการไฟฟ้าหรือแสงสว่างโดยวิธีอื่น (มาตรา ๖๘ (๒))</p> <p>๑.๔ ให้มีและบำรุงรักษาทางระบายน้ำ (มาตรา ๖๘ (๓))</p> <p>๑.๕ การสาธารณสุขโรคและการก่อสร้างอื่นๆ (มาตรา ๑๖ (๔))</p> <p>๑.๖ การสาธารณสุขการ (มาตรา ๑๖ (๕))</p>	<p>ด้านโครงสร้างพื้นฐานมีภารกิจที่เกี่ยวข้อง การซ่อม การสร้าง การบำรุงรักษาไฟฟ้า ประปา สาธารณูปโภคส่วนใหญ่</p> <p>ดังนั้น การกำหนดส่วนราชการรองรับภารกิจในด้านนี้ คือ กองช่าง</p>
<p><b>๒. ด้านส่งเสริมคุณภาพชีวิต มีภารกิจที่เกี่ยวข้อง ดังนี้</b></p> <p>๒.๑ ส่งเสริมการพัฒนาสตรี เด็ก เยาวชน ผู้สูงอายุ และผู้พิการ (มาตรา ๖๗ (๖))</p> <p>๒.๒ ป้องกันโรคและระงับโรคติดต่อ (มาตรา ๖๗ (๓))</p> <p>๒.๓ ให้มีและบำรุงสถานที่ประชุม การกีฬาการพักผ่อนหย่อนใจ และสวนสาธารณะ (มาตรา ๖๘ (๔))</p> <p>๒.๔ การสังคมสงเคราะห์ และการพัฒนาคุณภาพชีวิตเด็ก สตรี คนชรา และผู้ด้อยโอกาส (มาตรา ๑๖ (๑๐))</p> <p>๒.๕ การปรับปรุงแหล่งชุมชนแออัดและการจัดการเกี่ยวกับที่อยู่อาศัย (มาตรา ๑๖ (๒))</p> <p>๒.๖ การส่งเสริมประชาธิปไตย ความเสมอภาค และสิทธิเสรีภาพของประชาชน (มาตรา ๑๖ (๕))</p> <p>๒.๗ การสาธารณสุข การอนามัยครอบครัวและการรักษาพยาบาล (มาตรา ๑๖ (๑๙))</p>	<p>ด้านส่งเสริมคุณภาพชีวิต มีภารกิจที่เกี่ยวข้องกับคุณภาพชีวิตของคนในชุมชน ทั้งด้วยสุขภาพพลานามัย และการพัฒนาคุณภาพชีวิต ดังนั้น การกำหนดส่วนราชการรองรับภารกิจในด้านนี้ คือ สำนักปลัด อยู่ในงานสวัสดิการสังคม</p>
<p><b>๓. ด้านการจัดระเบียบชุมชน สังคม และการรักษาความสงบเรียบร้อย มีภารกิจที่เกี่ยวข้อง ดังนี้</b></p> <p>๓.๑ การป้องกันและบรรเทาสาธารณภัย (มาตรา ๖๗ (๔))</p> <p>๓.๒ การคุ้มครองดูแลและรักษาทรัพย์สินอันเป็นสาธารณสมบัติของแผ่นดิน (มาตรา ๖๘ (๘))</p> <p>๓.๓ การผังเมือง (มาตรา ๖๘ (๑๓))</p> <p>๓.๔ จัดให้มีที่จอดรถ (มาตรา ๑๖ (๓))</p> <p>๓.๕ การรักษาความสะอาดและความเป็นระเบียบเรียบร้อยของบ้านเมือง (มาตรา ๑๖ (๑๗))</p> <p>๓.๖ การควบคุมอาคาร (มาตรา ๑๖ (๒๘))</p>	<p>ด้านการจัดระเบียบชุมชน สังคมและการรักษาความสงบเรียบร้อย ด้านนี้เป็น การให้ความปลอดภัยในชีวิตและทรัพย์สินของประชาชนรวมทั้งความปลอดภัยทางด้านโครงสร้างพื้นฐานด้วย ดังนั้น การกำหนดส่วนราชการรองรับภารกิจเป็นการประสานงานการปฏิบัติระหว่าง ๒ ส่วนราชการ คือ กองช่าง และสำนักปลัด ในงานป้องกันและบรรเทาสาธารณภัย</p>

ภารกิจ	กำหนดส่วนราชการรองรับภารกิจ
<p><b>๔. ด้านการวางแผน การส่งเสริมการลงทุน พาณิชยกรรมและการท่องเที่ยว มีภารกิจที่เกี่ยวข้อง ดังนี้</b></p> <p>๔.๑ ส่งเสริมให้มีอุตสาหกรรมในครอบครัว (มาตรา ๖๘ (๖))</p> <p>๔.๒ ให้มีและส่งเสริมกลุ่มเกษตรกร และกิจการสหกรณ์ (มาตรา ๖๘ (๕))</p> <p>๔.๓ บำรุงและส่งเสริมการประกอบอาชีพของราษฎร (มาตรา ๖๘ (๗))</p> <p>๔.๔ ให้มีตลาด (มาตรา ๖๘ (๑๐))</p> <p>๔.๕ การท่องเที่ยว (มาตรา ๖๘ (๑๒))</p> <p>๔.๖ กิจการเกี่ยวกับการพาณิชย์ (มาตรา ๖๘ (๑๑))</p> <p>๔.๗ การส่งเสริม การฝึกและประกอบอาชีพ (มาตรา ๑๖ (๖))</p> <p>๔.๘ การพาณิชยกรรมและการส่งเสริมการลงทุน (มาตรา ๑๖ (๗))</p>	<p>ด้านการวางแผน การส่งเสริมการลงทุนพาณิชยกรรมและการท่องเที่ยว ภารกิจในด้านนี้เกี่ยวข้องกับการมีส่วนร่วมของประชาชนในการส่งเสริมอาชีพและความเป็นอยู่ของประชาชน ดังนั้นการกำหนดส่วนราชการรองรับด้านนี้ มีการประสานงานการปฏิบัติงานระหว่าง ๒ ส่วนราชการ คือ กองคลัง และสำนักปลัด อยู่ในงานสวัสดิการสังคม</p>
<p><b>๕. ด้านการบริหารจัดการและอนุรักษ์ทรัพยากรธรรมชาติและสิ่งแวดล้อมมีภารกิจที่เกี่ยวข้อง ดังนี้</b></p> <p>๕.๑ คຸ່ມครອງ ดุแล และบำรุงรักษาทรัพยากรธรรมชาติและสิ่งแวดล้อม (มาตรา ๖๗ (๗))</p> <p>๕.๒ รักษาความสะอาดของถนน ทางน้ำ ทางเดิน และที่สาธารณะ รวมทั้งกำจัดขยะมูลฝอยและสิ่งปฏิกูล (มาตรา (๖๗) (๒))</p> <p>๕.๓ การจัดการสิ่งแวดล้อมและมลพิษต่างๆ (มาตรา ๑๗ (๑๒))</p>	<p>ด้านการบริหารจัดการอนุรักษ์ทรัพยากรและสิ่งแวดล้อม ภารกิจในด้านนี้ เกี่ยวข้องกับบริหารจัดการที่มีประสิทธิภาพ และการส่งเสริมสภาพแวดล้อมในชุมชน ดังนั้นการกำหนดส่วนราชการรองรับ ด้านนี้ มีการประสานงานการปฏิบัติงานระหว่าง ๒ ส่วนราชการ คือ กองช่าง และสำนักปลัด</p>
<p><b>๖. ด้านการศาสนา ศิลปวัฒนธรรม จารีตประเพณี และภูมิปัญญาท้องถิ่น มีภารกิจที่เกี่ยวข้อง ดังนี้</b></p> <p>๖.๑ บำรุงรักษาศิลปะ จารีตประเพณี ภูมิปัญญาท้องถิ่น และวัฒนธรรมอันดีของท้องถิ่น (มาตรา ๖๗ (๘))</p> <p>๖.๒ ส่งเสริมการศึกษา ศาสนา และวัฒนธรรม (มาตรา ๖๗ (๕))</p> <p>๖.๓ การจัดการศึกษา (มาตรา ๑๖ (๙))</p> <p>๖.๔ การส่งเสริมการกีฬา จารีตประเพณี และวัฒนธรรมอันดีงามของท้องถิ่น (มาตรา ๑๗ (๑๘))</p>	<p>ด้านการศาสนา ศิลปวัฒนธรรม จารีตประเพณีและภูมิปัญญาท้องถิ่น ภารกิจในด้านนี้เกี่ยวข้องกับภูมิปัญญา ศาสนาและวัฒนธรรมของคนในชุมชน ดังนั้น การกำหนดส่วนราชการรองรับด้านนี้ คือ สำนักปลัด งานการศึกษา ศาสนาและวัฒนธรรม</p>
<p><b>๗. ด้านการบริหารจัดการและการสนับสนุนการปฏิบัติภารกิจของส่วนราชการและองค์กรปกครองส่วนท้องถิ่น มีภารกิจที่เกี่ยวข้อง ดังนี้</b></p> <p>๗.๑ สนับสนุนสภาพตำบลและองค์กรปกครองส่วนท้องถิ่นอื่นในการพัฒนาท้องถิ่น (มาตรา ๔๕ (๓))</p>	<p>ด้านการบริหารจัดการและการสนับสนุนการปฏิบัติภารกิจของส่วนราชการและองค์กรปกครองส่วนท้องถิ่น ภารกิจในด้านนี้เกี่ยวข้องกับการบริหารจัดการที่มีประสิทธิภาพขององค์กรปกครองส่วนท้องถิ่น ดังนั้นการกำหนด</p>

ภารกิจ	กำหนดส่วนราชการรองรับภารกิจ
<p>๗.๒ ปฏิบัติหน้าที่อื่นตามที่ทางราชการมอบหมายโดยจัดสรรงบประมาณหรือบุคลากรให้ตามความจำเป็นและสมควร (มาตรา ๖๗ (๙))</p> <p>๗.๓ ส่งเสริมการมีส่วนร่วมของราษฎร ในการมีมาตรการกักกัน (มาตรา ๑๖ (๑๖))</p> <p>๗.๔ การประสานและให้ความร่วมมือในการปฏิบัติหน้าที่ขององค์กรปกครองส่วนท้องถิ่น (มาตรา ๑๗ (๓))</p> <p>๗.๕ การสร้างและบำรุงรักษาทางบกและทางน้ำที่เชื่อมต่อระหว่างองค์กรปกครองส่วนท้องถิ่น (มาตรา ๑๗ (๑๖))</p>	<p>ส่วนราชการทุกกองในองค์การบริหารส่วนตำบลวังไผ่ (สำนักปลัด กองคลัง กองช่าง และหน่วยตรวจสอบภายใน</p>

ภารกิจทั้ง ๗ ด้าน ตามที่กฎหมายกำหนดให้อำนาจองค์การบริหารส่วนตำบล สามารถจะแก้ไขปัญหาขององค์การบริหารส่วนตำบลวังไผ่ได้เป็นอย่างดี มีประสิทธิภาพและประสิทธิผล โดยคำนึงถึงความต้องการของประชาชนในเขตพื้นที่ประกอบด้วย การดำเนินการขององค์การบริหารส่วนตำบลจะต้องสอดคล้องกับแผนพัฒนาเศรษฐกิจและสังคมแห่งชาติ แผนพัฒนาจังหวัด แผนพัฒนาอำเภอ แผนพัฒนาตำบล นโยบายของรัฐบาล และนโยบายของผู้บริหารองค์การบริหารส่วนตำบลเป็นสำคัญ

## ๖. ภารกิจหลักและภารกิจรองที่องค์การบริหารส่วนตำบลวังไผ่ดำเนินการ ดังนี้

ภารกิจ	การกำหนดส่วนราชการรองรับกับภารกิจ
<p><b>ภารกิจหลัก</b></p> <p>๑. ด้านการปรับปรุงโครงสร้างพื้นฐาน</p> <p>๒. ด้านการส่งเสริมคุณภาพชีวิต</p> <p>๓. ด้านการส่งเสริมการศึกษา</p>	<p>๑. กองช่าง</p> <p>๒. สำนักปลัด</p> <p>๓. สำนักปลัด</p>
<p><b>ภารกิจรอง</b></p> <p>๑. การฟื้นฟูวัฒนธรรมและส่งเสริมประเพณี</p> <p>๒. การสนับสนุนและส่งเสริมศักยภาพกลุ่มอาชีพ</p> <p>๓. การส่งเสริมการเกษตรและการประกอบอาชีพทางการเกษตร</p> <p>๔. ด้านการวางแผน การส่งเสริมการลงทุน</p> <p>๕. ด้านการอนุรักษ์ทรัพยากรธรรมชาติและสิ่งแวดล้อม</p> <p>๖. ด้านการพัฒนาการเมืองและการบริหาร</p> <p>๗. ด้านการจัดระเบียบชุมชนสังคม และการรักษาความสงบเรียบร้อย</p> <p>๘. ด้านการป้องกันและบรรเทาสาธารณภัย</p>	<p>๑. สำนักปลัด</p> <p>๒. สำนักปลัด</p> <p>๓. สำนักปลัด</p> <p>๔. สำนักปลัด</p> <p>๕. สำนักปลัด</p> <p>๖. กองช่างและสำนักปลัด</p> <p>๗. กองช่างและสำนักปลัด</p> <p>๘. สำนักปลัด</p>

## ๗. สรุปปัญหาและแนวทางในการกำหนดโครงสร้างส่วนราชการและกรอบอัตรากำลัง

### วิเคราะห์อัตรากำลังที่มี ขององค์การบริหารส่วนตำบลวังไผ่

การวิเคราะห์สภาวะแวดล้อม (SWOT Analysis) เป็นเครื่องมือในการประเมินสถานการณ์สำหรับองค์กร ซึ่งช่วยผู้บริหารกำหนด จุดแข็ง และ จุดอ่อน ขององค์กร จากสภาพแวดล้อมภายใน โอกาสและอุปสรรคจากสภาพแวดล้อมภายนอก ตลอดจนผลกระทบจากปัจจัย ต่างๆ ต่อการทำงานขององค์กร การวิเคราะห์ SWOT Analysis เป็นเครื่องมือในการวิเคราะห์สถานการณ์ เพื่อให้ ผู้บริหารรู้จุดแข็ง จุดอ่อน โอกาส และอุปสรรคขององค์กร ซึ่งจะช่วยให้ทราบว่าองค์กรได้เดินทางมาถูกทิศและไม่ หลงทาง นอกจากนี้ยังบอกได้ว่าองค์กรมีแรงขับเคลื่อน ไปยังเป้าหมายได้ดีหรือไม่ มั่นใจได้อย่างไรว่าระบบการ ทำงานในองค์กรยังมีประสิทธิภาพอยู่ มีจุดอ่อนที่จะต้องปรับปรุงอย่างไร ซึ่งการวิเคราะห์สภาวะแวดล้อม SWOT Analysis มีปัจจัยที่ควรนำมาพิจารณา ๒ ส่วน ดังนี้

#### ๑. ปัจจัยภายใน (Internal Environment Analysis) ได้แก่

๑.๑ S มาจาก Strengths หมายถึง จุดเด่นหรือจุดแข็ง ซึ่งเป็นผลมาจากปัจจัยภายใน เป็นข้อดีที่เกิดจากสภาพแวดล้อมภายในองค์กร เช่น จุดแข็งด้านกำลังคน จุดแข็งด้านการเงิน จุดแข็งด้านการผลิต จุดแข็ง ด้านทรัพยากรบุคคล องค์กรจะต้องใช้ประโยชน์จากจุดแข็งในการกำหนดกลยุทธ์

๑.๒ W มาจาก Weaknesses หมายถึง จุดด้อยหรือจุดอ่อน ซึ่งเป็นผลมาจากปัจจัยภายใน เป็น ปัญหาหรือข้อบกพร่องที่เกิดจากสภาพแวดล้อมภายในต่างๆ ขององค์กร ซึ่งองค์กรจะต้องหาวิธีในการแก้ปัญหาเหล่านั้น

#### ๒. ปัจจัยภายนอก (External Environment Analysis) ได้แก่

๒.๑ O มาจาก Opportunities หมายถึง โอกาส เป็นผลจากการที่สภาพแวดล้อมภายนอกขององค์กรเอื้อประโยชน์หรือส่งเสริมการ ดำเนินงานขององค์กร โอกาสแตกต่างจากจุดแข็งตรงที่โอกาสนั้น เป็นผลมาจากสภาพแวดล้อมภายนอก แต่จุดแข็งนั้นเป็นผลมาจากสภาพแวดล้อมภายใน ผู้บริหารที่ดีจะต้องแสวงหาโอกาสอยู่เสมอ และใช้ประโยชน์จากโอกาสนั้น

๒.๒ T มาจาก Threats หมายถึง อุปสรรค เป็นข้อจำกัดที่เกิดจากสภาพแวดล้อมภายนอก ซึ่งการบริหารจำเป็นต้องปรับกลยุทธ์ให้สอดคล้องและพยายามขจัดอุปสรรค ต่างๆ ที่เกิดขึ้นให้ได้จริง

### วิเคราะห์ปัจจัยภายใน ภายนอก (SWOT)

#### ของบุคลากรในสังกัด องค์การบริหารส่วนตำบลวังไผ่ (ระดับตัวบุคลากร)

จุดแข็ง S	จุดอ่อน W
๑. มีภูมิลำเนาอยู่ในพื้นที่ อบต. และพื้นที่ใกล้ อบต.	๑. บางส่วนมีความรู้ไม่สอดคล้องกับภารกิจของ อบต.
๒. มีอายุเฉลี่ย ๒๕ - ๕๐ ปี เป็นวัยทำงาน	๒. ทำงานในลักษณะเชื่อความคิดส่วนตัวมากกว่าหลักการและเหตุผลที่ถูกต้องของทางราชการ
๓. บุคลากรบางตำแหน่งมีความรู้ และประสบการณ์ที่ไม่ตรงกับภาระงานที่ต้องรับผิดชอบ	๓. มีภาระหนี้สิน
๔. มีการพัฒนาศึกษาหาความรู้เพิ่มเติมอยู่เสมอ	
๕. เป็นคนในชุมชนสามารถทำงานคล่องตัว โดยใช้ความสัมพันธ์ส่วนตัวได้	



<p><b>จุดแข็ง S</b></p> <p>๖. บุคลากรมีความรักถิ่นไม่ต้องการย้าย</p> <p>๗. การเดินทางสะดวกทำงานเกินเวลาได้</p>	
<p><b>โอกาส O</b></p> <p>๑. มีความใกล้ชิดคุ้นเคยกับประชาชนทำให้เกิดความร่วมมือในการทำงานง่ายขึ้น</p> <p>๒. มีความจริงใจในการพัฒนาอุทิศตนได้ตลอดเวลา</p> <p>๓. ชุมชนยังมีความคาดหวังในตัวผู้บริหารและการทำงานและ อบต.ในฐานะตัวแทน</p>	<p><b>ข้อจำกัด T</b></p> <p>๑. ส่วนมากมีเงินเดือน/ค่าจ้างน้อย รายได้ไม่เพียงพอ</p> <p>๒. ระดับความรู้ไม่เหมาะสมสอดคล้องกับความยากของงาน</p> <p>๓. พื้นที่กว้างทำให้บุคลากรที่มีอยู่ไม่พอให้บริการ</p> <p>๔. มีความก้าวหน้าในวงแคบ</p>

**วิเคราะห์ปัจจัยภายใน ภายนอก (SWOT)  
ขององค์การบริหารส่วนตำบลวังไผ่ (ระดับองค์กร)**

<p><b>จุดแข็ง S</b></p> <p>๑. ประชาชน ผู้นำชุมชน มีความพร้อมที่จะให้ความร่วมมือกับทางราชการในการพัฒนาท้องถิ่นของตนเอง</p> <p>๒. ชุมชนเข้มแข็งได้รับการบริการสาธารณะด้านโครงสร้างพื้นฐานครบถ้วน</p> <p>๓. มีเส้นทางสัญจรเป็นไปด้วยความสะดวก เนื่องจากมีถนนทางหลวงชนบท หมายเลข ๑๐๑๓-</p> <p>๓. ชุมชนยังมีความคาดหวังในตัวผู้บริหารและการทำงาน และ อบต.ในฐานะตัวแทน</p> <p>๔. มีการส่งเสริมการศึกษาและฝึกอบรมบุคลากร</p> <p>๕. ให้โอกาสในการพัฒนาและส่งเสริมความก้าวหน้าของบุคลากรภายในองค์กรอย่างเสมอภาคกัน</p> <p>๖. ส่งเสริมให้มีการนำความรู้และทักษะใหม่ๆ ที่ได้จากการศึกษาและฝึกอบรมมาใช้ในการปฏิบัติงาน</p>	<p><b>จุดอ่อน W</b></p> <p>๑. ขาดบุคลากรที่มีความรู้เฉพาะด้านทางวิชาชีพ</p> <p>๒. พื้นที่พัฒนากว้าง ปัญหาทำให้บางสายงานมีบุคลากรไม่เพียงพอหรือไม่มี</p> <p>๓. อาคารสำนักงานคับแคบ</p> <p>๔. ไม่มีตลาดสดในการจำหน่ายสินค้า</p> <p>๕. ที่ดินมีราคาสูงถ้าจะพัฒนาในด้านการเกษตรและภาคอุตสาหกรรมต้องใช้งบประมาณจำนวนมาก</p>
--	--

โอกาส O	ข้อจำกัด T
<p>๑. จังหวัดชุมพร สามารถสนับสนุนงบประมาณให้ อบต.วังไผ่ที่มีแผนงาน/โครงการตามแนวทาง ยุทธศาสตร์การพัฒนาจังหวัด</p> <p>๒. มีเส้นทางคมนาคมสะดวก สามารถรองรับการ ขยายตัวของการลงทุนทางเศรษฐกิจได้</p> <p>๓. ประชาชนให้ความร่วมมือในการพัฒนาอบต.ดี</p> <p>๔. มีความคุ้นเคยกันทุกคน</p> <p>๕. บุคลากรมีถิ่นที่อยู่กระจายทั่วเขต อบต. ทำให้รู้ สภาพพื้นที่ ทิศนคติของประชาชนได้ดี</p> <p>๖. บุคลากรมีการพัฒนาความรู้ปริญาตรี /ปริญาโทเพิ่มขึ้น</p> <p>๗. ผู้บริหารและผู้บังคับบัญชาตามสายงานมีบทบาท ในการช่วยให้บุคลากรบรรลุเป้าประสงค์</p>	<p>๑. มีปัญหาแนวเขตการปกครองระหว่างอบต.กับ เทศบาล</p> <p>๒. มีระบบอุปถัมภ์และกลุ่มพรรคพวกจากความสัมพันธ์แบบเครือญาติในชุมชน การดำเนินการ ทางวินัยเป็นไปได้ยากมักกระทบญาติพี่น้อง</p> <p>๓. ขาดบุคลากรที่มีความเชี่ยวชาญบางสายงาน ความรู้ที่มีจำกัดทำให้ต้องเพิ่มพูนความรู้ให้ หลากหลายจึงจะทำงานได้ ครอบคลุมภารกิจ ของ อบต.</p> <p>๔. งบประมาณน้อยเมื่อเปรียบเทียบกับพื้นที่ จำนวน ประชากร และภารกิจ</p>

**สรุปปัญหาและแนวทางในการกำหนดโครงสร้างส่วนราชการและกรอบอัตรากำลัง**

องค์การบริหารส่วนตำบลวังไผ่ กำหนดโครงสร้างการแบ่งส่วนราชการ ออกเป็น ๔ ส่วน ราชการ ได้แก่ สำนักปลัดองค์การบริหารส่วนตำบล กองคลัง กองช่าง และหน่วยตรวจสอบภายใน โดยกำหนด กรอบอัตรากำลังเดิม จำนวนทั้งสิ้น ๒๑ อัตรากำลัง ประกอบด้วย

ปลัดองค์การบริหารส่วนตำบล	จำนวน ๑ อัตรากำลัง
รองปลัดองค์การบริหารส่วนตำบล	จำนวน ๑ อัตรากำลัง
๑. สำนักปลัด	
๑.๑ พนักงานส่วนตำบล	จำนวน ๘ อัตรากำลัง
๑.๒ พนักงานจ้างตามภารกิจ	จำนวน ๒ อัตรากำลัง
๒. กองคลัง	
๒.๑ พนักงานส่วนตำบล	จำนวน ๔ อัตรากำลัง
๒.๒ พนักงานจ้างตามภารกิจ	จำนวน ๒ อัตรากำลัง
๓. กองช่าง	
๓.๑ พนักงานส่วนตำบล	จำนวน ๑ อัตรากำลัง
๓.๒ พนักงานจ้างตามภารกิจ	จำนวน ๑ อัตรากำลัง
๔. หน่วยตรวจสอบภายใน	
๔.๑ พนักงานส่วนตำบล	จำนวน ๑ อัตรากำลัง

เนื่องจากที่ผ่านมามองค์การบริหารส่วนตำบลวังไผ่ มีภารกิจ อำนาจหน้าที่ ความรับผิดชอบ และปริมาณงานที่เพิ่มขึ้นจำนวนมากในส่วนราชการ กองช่าง และจำนวนบุคลากรที่มีอยู่ไม่เพียงพอต่อการปฏิบัติงานให้สำเร็จลุล่วงได้อย่างมีประสิทธิภาพและประสิทธิผล ดังนั้น จึงมีความจำเป็นในการขอกำหนด ตำแหน่งเพิ่มเติมเพื่อรองรับภารกิจอำนาจหน้าที่ ความรับผิดชอบ และปริมาณงานที่เพิ่มสูงขึ้น และเพื่อเป็นการแก้ไขปัญหาการบริหารงานของส่วนราชการ กองช่าง ขององค์การบริหารส่วนตำบลวังไผ่ ให้มีประสิทธิภาพ และประสิทธิผลดังนั้น จึงมีความจำเป็นต้องขอกำหนดตำแหน่ง นายช่างโยธา ระดับ ปฏิบัติงาน/ชำนาญงาน เลขที่ตำแหน่ง ๑๑-๓-๐๕-๔๗๐๑-๐๐๑ สังกัด กองช่าง จำนวน ๑ อัตรา เพื่อรองรับปริมาณงานที่เพิ่มมากขึ้น และแก้ไขปัญหาการบริหารงานภายในส่วนราชการกองช่าง องค์การบริหารส่วนตำบลวังไผ่ ต่อไป

## ๘. โครงสร้างการกำหนดส่วนราชการ

จากสภาพปัญหาขององค์การบริหารส่วนตำบลวังไผ่ มีภารกิจ อำนาจหน้าที่ที่จะต้องดำเนินการแก้ไขปัญหาดังกล่าวภายใต้อำนาจหน้าที่ที่กำหนดไว้ในพระราชบัญญัติองค์การบริหารส่วนจังหวัดเทศบาล องค์การบริหารส่วนตำบล การบริหารราชการเมืองพัทยา และตามพระราชบัญญัติกำหนดแผนและขั้นตอนการกระจายอำนาจให้แก่องค์กรปกครองส่วนท้องถิ่น พ.ศ. ๒๕๔๒ และกฎหมายที่เกี่ยวข้อง โดยมีการกำหนดโครงสร้างส่วนราชการ ดังนี้

### ๘.๑ องค์การบริหารส่วนตำบลวังไผ่ได้กำหนดโครงสร้างส่วนราชการไว้ ดังนี้

โครงสร้างตามแผนอัตรากำลังปัจจุบัน	โครงสร้างตามแผนอัตรากำลังใหม่	หมายเหตุ
<b>๑. สำนักปลัดองค์การบริหารส่วนตำบล</b> ๑.๑ งานบริหารงานทั่วไป ๑.๒ งานวิเคราะห์นโยบายและแผน ๑.๓ งานนิติการ ๑.๔ งานป้องกันและบรรเทาสาธารณภัย ๑.๕ งานสวัสดิการสังคม ๑.๖ งานส่งเสริมการศึกษา ศาสนา และวัฒนธรรม ๑.๗ งานการเจ้าหน้าที่ ๑.๘ งานบริหารงานสาธารณสุข	<b>๑. สำนักปลัดองค์การบริหารส่วนตำบล</b> ๑.๑ งานบริหารงานทั่วไป ๑.๒ งานวิเคราะห์นโยบายและแผน ๑.๓ งานนิติการ ๑.๔ งานป้องกันและบรรเทาสาธารณภัย ๑.๕ งานสวัสดิการสังคม ๑.๖ งานส่งเสริมการศึกษา ศาสนา และวัฒนธรรม ๑.๗ งานการเจ้าหน้าที่ ๑.๘ งานบริหารงานสาธารณสุข	
<b>๒. กองคลัง</b> ๒.๑ งานการเงินและบัญชี ๒.๒ งานพัฒนารายได้ ๒.๓ งานพัสดุและทรัพย์สิน	<b>๒. กองคลัง</b> ๒.๑ งานการเงินและบัญชี ๒.๒ งานพัฒนารายได้ ๒.๓ งานพัสดุและทรัพย์สิน	
<b>๓. กองช่าง</b> ๓.๑ งานแบบแผนและก่อสร้าง ๓.๒ งานสาธารณูปโภค ๓.๓ งานควบคุมการก่อสร้าง ๓.๔ งานการจัดการมูลฝอยและสิ่งปฏิกูล	<b>๓. กองช่าง</b> ๓.๑ งานแบบแผนและก่อสร้าง ๓.๒ งานสาธารณูปโภค ๓.๓ งานควบคุมการก่อสร้าง ๓.๔ งานการจัดการมูลฝอยและสิ่งปฏิกูล	
<b>๔. หน่วยตรวจสอบภายใน</b> - งานตรวจสอบภายใน	<b>๔. หน่วยตรวจสอบภายใน</b> - งานตรวจสอบภายใน	

#### หมายเหตุ

ในการกำหนดโครงสร้างส่วนราชการตามแผนอัตรากำลังใหม่ หากมีความจำเป็นด้านภารกิจและปริมาณงานสามารถกำหนดงานใหม่และตำแหน่งสายงานผู้ปฏิบัติเพิ่มขึ้นได้ แต่ไม่สามารถกำหนดฝ่าย/กอง/ชั้นใหม่ได้ เนื่องจากการประเมินความเหมาะสมในการกำหนดฝ่าย/กอง เพิ่มขึ้นใหม่ จะต้องจัดทำแบบประเมินตามเกณฑ์ ที่กำหนดไว้เป็นการเฉพาะเสียก่อน เมื่อ ก.กลาง หรือ ก.จังหวัด แล้วแต่กรณีเห็นชอบให้มีการจัดตั้งหรือปรับปรุงส่วนราชการได้แล้ว ก็ให้ดำเนินการประกาศปรับปรุงแผนอัตรากำลัง ๓ ปี

### ๘.๒ การวิเคราะห์การกำหนดตำแหน่ง

องค์การบริหารส่วนตำบลวังไผ่ วิเคราะห์การกำหนดตำแหน่งจากภารกิจที่จะดำเนินการในแต่ละส่วนราชการในระยะเวลา ๓ ปี ข้างหน้า ซึ่งเป็นการสะท้อนให้เห็นว่าปริมาณงานในแต่ละส่วนราชการมีเท่าใด เพื่อนำมาวิเคราะห์ว่าจะใช้ตำแหน่งใด จำนวนเท่าใด ส่วนราชการนั้น จึงจะเหมาะสมกับภารกิจ ปริมาณงาน เพื่อให้คุ้มค่าต่อการใช้จ่ายงบประมาณขององค์การบริหารส่วนตำบลวังไผ่ และเพื่อให้การบริหารงานขององค์การบริหารส่วนตำบลวังไผ่เป็นไปอย่างมีประสิทธิภาพประสิทธิผล โดยนำผลการวิเคราะห์ตำแหน่งมาบันทึกข้อมูลลงในกรอบอัตรากำลัง ๓ ปี ดังนี้

#### กรอบอัตรากำลัง ๓ ปี ระหว่างปี ๒๕๖๗ - ๒๕๖๙

ส่วนราชการ	กรอบอัตรากำลังเดิม	กรอบอัตรากำลังตำแหน่งที่คาดว่าจะต้องใช้ในช่วงระยะเวลา ๓ ปี ข้างหน้า			อัตรากำลังคนเพิ่ม/ลด			หมายเหตุ
		๒๕๖๗	๒๕๖๘	๒๕๖๙	๒๕๖๗	๒๕๖๘	๒๕๖๙	
ปลัดองค์การบริหารส่วนตำบล (นักบริหารงานท้องถิ่น ระดับ ต้น)	๑	๑	๑	๑	-	-	-	
รองปลัดองค์การบริหารส่วนตำบล (นักบริหารงานท้องถิ่น ระดับ ต้น)	๑	๑	๑	๑	-	-	-	
<b>๑. สำนักปลัด อบต. (๐๑)</b>								
<b>๑.๑ พนักงานส่วนตำบล</b>								
หัวหน้าสำนักปลัด (นักบริหารงานทั่วไป ระดับ ต้น)	๑	๑	๑	๑	-	-	-	
นักทรัพยากรบุคคล (ปก./ชก.)	๑	๑	๑	๑	-	-	-	
นักวิชาการศึกษา (ปก./ชก.)	๑	๑	๑	๑	-	-	-	
นักพัฒนาชุมชน (ปก./ชก.)	๑	๑	๑	๑	-	-	-	
นักวิเคราะห์นโยบายและแผน (ปก./ชก.)	๑	๑	๑	๑	-	-	-	
นิติกร (ปก./ชก.)	๑	๑	๑	๑	-	-	-	
เจ้าพนักงานธุรการ (ปง./ชง.)	๑	๑	๑	๑	-	-	-	
ผู้อำนวยการศูนย์พัฒนาเด็กเล็ก	-	๑	๑	๑	+๑	-	-	กำหนดเพิ่ม
ครู	๑	๑	๑	๑	-	-	-	
<b>๑.๒ พนักงานจ้างตามภารกิจ</b>								
พนักงานขับรถยนต์ (ผู้มีทักษะ)	๑	๑	๑	๑	-	-	-	
ผู้ดูแลเด็ก (ผู้มีทักษะ)	๑	๑	๑	๑	-	-	-	
<b>รวม</b>	<b>๑๒</b>	<b>๑๓</b>	<b>๑๓</b>	<b>๑๓</b>	<b>+๑</b>	<b>-</b>	<b>-</b>	



ส่วนราชการ	กรอบ อัตรา กำลัง เดิม	กรอบอัตราตำแหน่งที่คาดว่าจะต้องใช้ในช่วง ระยะเวลา ๓ ปี ข้างหน้า			อัตรากำลังคน เพิ่ม/ลด			หมายเหตุ
		๒๕๖๗	๒๕๖๘	๒๕๖๙	๒๕๖๗	๒๕๖๘	๒๕๖๙	
<b>๒. กองคลัง (๐๔)</b>								
<b>๒.๑ พนักงานส่วนตำบล</b>								
ผู้อำนวยการกองคลัง (นักบริหารงานการคลัง ระดับ ต้น)	๑	๑	๑	๑	-	-	-	
นักวิชาการคลัง (ปก./ชก.)	๑	๑	๑	๑	-	-	-	
นักวิชาการพัสดุ (ปก./ชก.)	๑	๑	๑	๑	-	-	-	
เจ้าพนักงานจัดเก็บรายได้ (อาวุโส)	๑	๑	๑	๑	-	-	-	
<b>๒.๒ พนักงานจ้างตามภารกิจ</b>								
ผู้ช่วยเจ้าพนักงานจัดเก็บรายได้ (ผู้มีคุณวุฒิ)	๑	๑	๑	๑	-	-	-	
ผู้ช่วยเจ้าพนักงานการเงินและบัญชี (ผู้มีคุณวุฒิ)	๑	๑	๑	๑	-	-	-	
รวม	๖	๖	๖	๖	-	-	-	
<b>๓. กองช่าง (๐๕)</b>								
<b>๓.๑ พนักงานส่วนตำบล</b>								
ผู้อำนวยการกองช่าง (นักบริหารงานช่าง ระดับ ต้น)	๑	๑	๑	๑	-	-	-	
นายช่างโยธา (ปง./ชง.)	-	๑	๑	๑	+๑	-	-	กำหนดเพิ่ม
<b>๓.๒ พนักงานจ้างตามภารกิจ</b>								
ผู้ช่วยนายช่างโยธา (ผู้มีคุณวุฒิ)	๑	๑	๑	๑	-	-	-	
รวม	๒	๓	๓	๓	+๑	-	-	
<b>๔. หน่วยตรวจสอบภายใน (๑๒)</b>								
<b>๔.๑ พนักงานส่วนตำบล</b>								
นักวิชาการตรวจสอบภายใน	๑	๑	๑	๑	-	-	-	ว่างเดิม
รวม	๑	๑	๑	๑	-	-	-	
<b>รวมทั้งสิ้น</b>	<b>๒๑</b>	<b>๒๓</b>	<b>๒๓</b>	<b>๒๓</b>	<b>+๒</b>	<b>-</b>	<b>-</b>	

## ๙. ภาระค่าใช้จ่ายเกี่ยวกับเงินเดือนและประโยชน์ตอบแทนอื่น

องค์การบริหารส่วนตำบลวังไผ่ นำผลวิเคราะห์การกำหนดอัตรากำลังมาคำนวณภาระค่าใช้จ่ายด้านการบริหารงานบุคคล เพื่อควบคุมการใช้จ่ายด้านการบริหารงานบุคคลไม่ให้เกินกว่าร้อยละ ๔๐ ของงบประมาณรายจ่ายประจำปี ตามมาตรา ๓๕ แห่งพระราชบัญญัติระเบียบบริหารงานบุคคลส่วนท้องถิ่น ดังนี้

(๑) เงินเดือน หมายถึง เงินเดือนของข้าราชการหรือพนักงานส่วนท้องถิ่น ค่าจ้างลูกจ้างประจำ ค่าตอบแทนพนักงานจ้าง

(๒) เงินประจำตำแหน่ง หมายถึง เงินประจำตำแหน่งตามประกาศ ก.จ. ก.ท. และ ก.อบต. เรื่องมาตรฐานทั่วไปเกี่ยวกับอัตราเงินเดือนและวิธีการจ่ายเงินเดือน และประโยชน์ตอบแทนอื่น ลงวันที่ ๗ มีนาคม ๒๕๕๙ และเงินค่าตอบแทนที่จ่ายนอกเหนือจากเงินเดือนซึ่งจ่ายเท่ากับเงินประจำตำแหน่งดังกล่าว

(๓) ค่าใช้จ่ายที่เพิ่มขึ้น คือ การคำนวณเพื่อประมาณการภาระค่าใช้จ่ายที่เพิ่มขึ้นในแต่ละปี

(๓.๑) กรณีตำแหน่งที่มีคนครอง ให้ประมาณการภาระค่าใช้จ่ายที่เพิ่มขึ้นในอัตราคนละ ๑ ขั้น ของอัตราเงินเดือนในแต่ละปี

(๓.๒) กรณีตำแหน่งที่กำหนดใหม่ ให้ประมาณการภาระค่าใช้จ่ายที่เพิ่มขึ้นจาก (อัตราเงินเดือนขั้นต่ำสุดของระดับตำแหน่งที่ขอกำหนด + เงินเดือนขั้นสูงสุดของระดับตำแหน่งที่ขอกำหนด)หาร ๒ คูณจำนวน ๑๒ เดือน)

(๔) ค่าใช้จ่ายรวมในแต่ละปีคิดจาก (๑) + (๒) + (๓)

(๕) ค่าใช้จ่ายทั้งหมด

(๖) ประโยชน์ตอบแทนอื่นในแต่ละปี รวมถึงเงินเพิ่มอื่น ๆ ที่จ่ายควบกับเงินเดือน เช่น เงินเพิ่มค่าวิชา (พ.ค.ว.) เงินเพิ่มพิเศษสำหรับการสู้รบ (พ.ส.ร.) เงินเพิ่มพิเศษค่าภาษามลายู (พ.ภ.ม.) เงินประจำตำแหน่งนิติกร (พ.ต.ก.) เงินวิทยฐานะ เงินเพิ่มสำหรับตำแหน่งที่มีเหตุพิเศษของครูการศึกษาพิเศษ (พ.ค.ศ.) เป็นต้น ให้ประมาณการในอัตราไม่เกินร้อยละ ๑๕ โดยคิดจาก (๕)

(๗) คิดจาก (๕) + (๖)

(๘) คิดจาก (๗) คูณ ๑๐๐ หารด้วยงบประมาณรายจ่ายประจำปี

9. ภาวะค่าใช้จ่ายเกี่ยวกับเงินเดือนและประโยชน์ตอบแทนอื่น

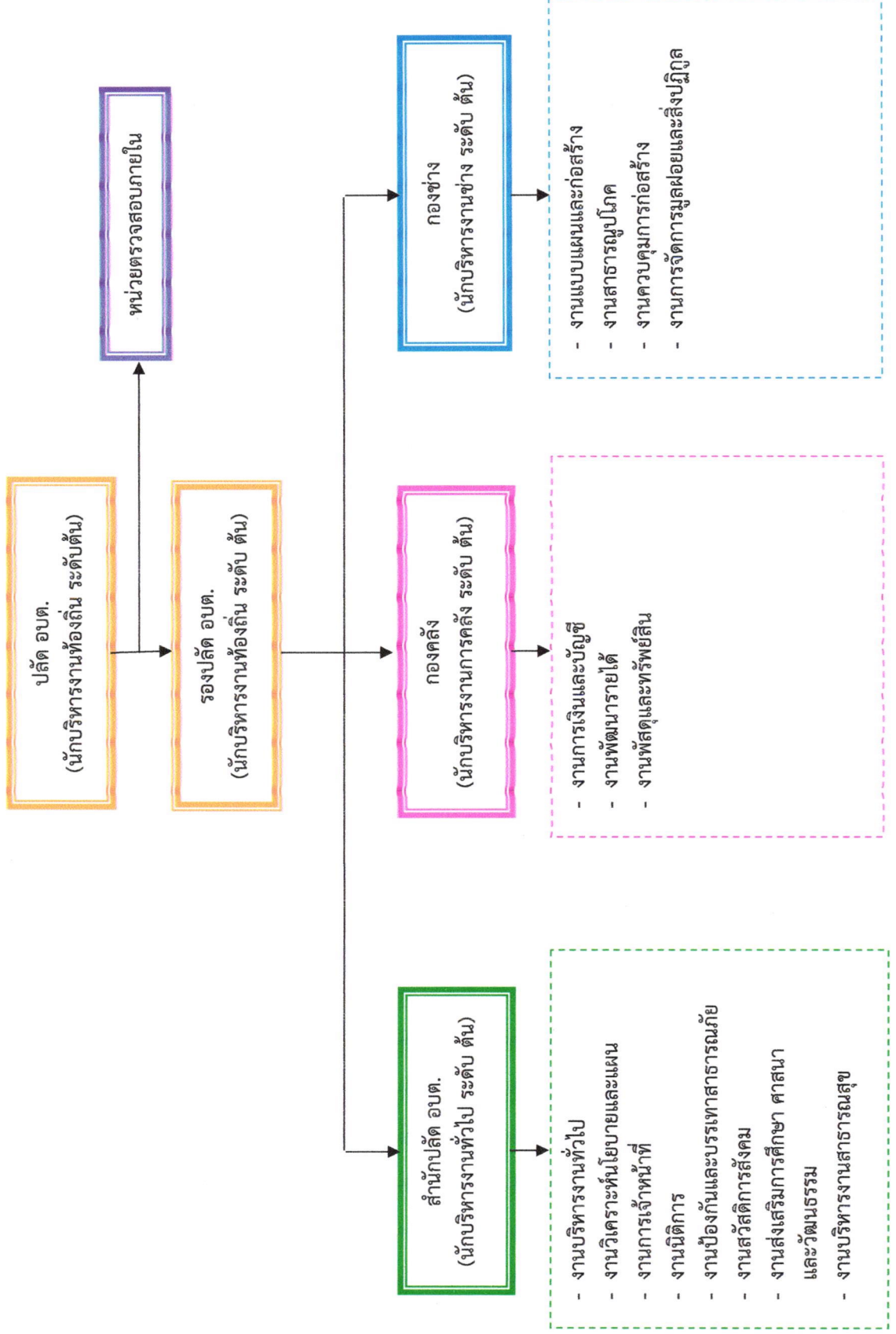
การวิเคราะห์ค่ากำหนดอัตราค่าจ้างพนักงานส่วนตำบล องค์การบริหารส่วนตำบลวังน้ำ

ที่	ระดับ	จำนวน	จำนวนที่มีอยู่ปัจจุบัน		อัตราค่าตอบแทนที่จะใช้		อัตราค่าจ้างที่เพิ่มขึ้น (3)	ค่าใช้จ่ายรวม (4)				หมายเหตุ	
			จำนวน	เงินเดือน(1)	เงินประจำตำแหน่ง (2)	จำนวน		เพิ่ม/ลด	ค่าจ้างรวม				รวม
									จำนวน	ค่าจ้าง	รวม		
1	ปลัด อบต. (นักบริหารงานท้องถิ่น)	1	1	416,160	48,000	2567	2568	2569	2567	2568	2569	2569	( 34,680 )
2	รองปลัด อบต. (นักบริหารงานท้องถิ่น)	1	1	448,920	42,000	1	1	-	13,080	13,200	477,240	503,520	( 37,410 )
สำนักงานปลัด อบต.													
3	หน.สำนักงานปลัด(นักบริหารงานทั่วไป)	1	1	455,520	42,000	1	1	-	13,440	14,160	510,960	525,120	( 37,960 )
4	นักทรัพยากรบุคคล	1	1	416,160	0	1	1	-	13,080	13,080	429,240	442,320	( 34,680 )
5	นักวิชาการศึกษา	1	1	382,560	0	1	1	-	13,440	13,320	396,000	409,320	( 31,880 )
6	นักพัฒนาชุมชน	1	1	369,480	0	1	1	-	13,080	13,440	382,560	409,320	( 30,790 )
7	นักวิเคราะห์นโยบายและแผน	1	1	349,320	0	1	1	-	13,320	13,440	362,640	389,400	( 29,110 )
8	นิติกร	1	1	222,240	0	1	1	-	7,680	7,680	229,920	245,280	( 18,520 )
9	เจ้าพนักงานธุรการ	1	1	285,840	0	1	1	-	10,920	11,160	296,760	307,920	( 23,820 )
10	ผู้อำนวยการศูนย์พัฒนาเด็กเล็ก	-	1	0	0	1	1	+1	-	-	-	-	การลดอัตราตำแหน่งดังกล่าวให้กระทำได้โดยเมื่อได้รับแจ้งอนุมัติลดอัตราค่าจ้างการกรมแล้ว
11	ครู	-	1	0	0	1	1	-	-	-	-	-	ได้รับเงินอุดหนุนจากรกรมส่งเสริมการปกครองท้องถิ่น
พนักงานจ้างตามภารกิจ													
12	พนักงานขับรถยนต์ (ผู้มีทักษะ)	-	1	154,440	0	1	1	-	6,240	6,480	160,680	173,880	( 12,870 )
13	ผู้ดูแลเด็ก (ผู้มีทักษะ)	-	1	0	0	1	1	-	-	-	-	-	ได้รับเงินอุดหนุนจากรกรมส่งเสริมการปกครองท้องถิ่น
กองคลัง													
14	ผู้อำนวยการกองคลัง(นักบริหารงานการคลัง)	1	1	475,560	42,000	1	1	-	15,240	15,720	532,800	548,520	( 39,630 )
15	นักวิชาการคลัง	1	1	376,080	0	1	1	-	13,320	13,440	389,400	402,720	( 31,340 )
16	นักวิชาการพัสดุ	1	1	356,160	0	1	1	-	13,320	13,080	369,480	382,560	( 29,680 )
17	เจ้าพนักงานจัดเก็บรายได้	1	1	439,680	0	1	1	-	13,800	14,400	453,480	467,880	( 36,640 )
พนักงานจ้างตามภารกิจ													
18	ผู้ช่วยเจ้าพนักงานจัดเก็บรายได้	-	1	191,400	0	1	1	-	7,680	8,040	199,080	207,120	( 15,950 )
19	ผู้ช่วยเจ้าพนักงานการเงินและบัญชี	-	1	150,120	0	1	1	-	6,000	6,240	156,120	162,360	( 12,510 )



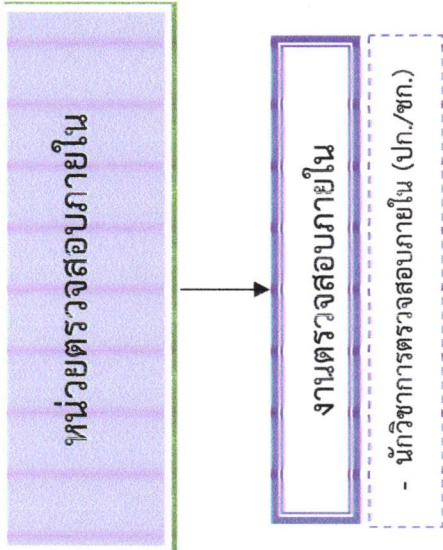


### ๑๐. แผนภูมิโครงสร้างการแบ่งส่วนราชการตามแผนอัตรากำลัง ๓ ปี โครงสร้างส่วนราชการองค์การบริหารส่วนตำบลวังไผ่



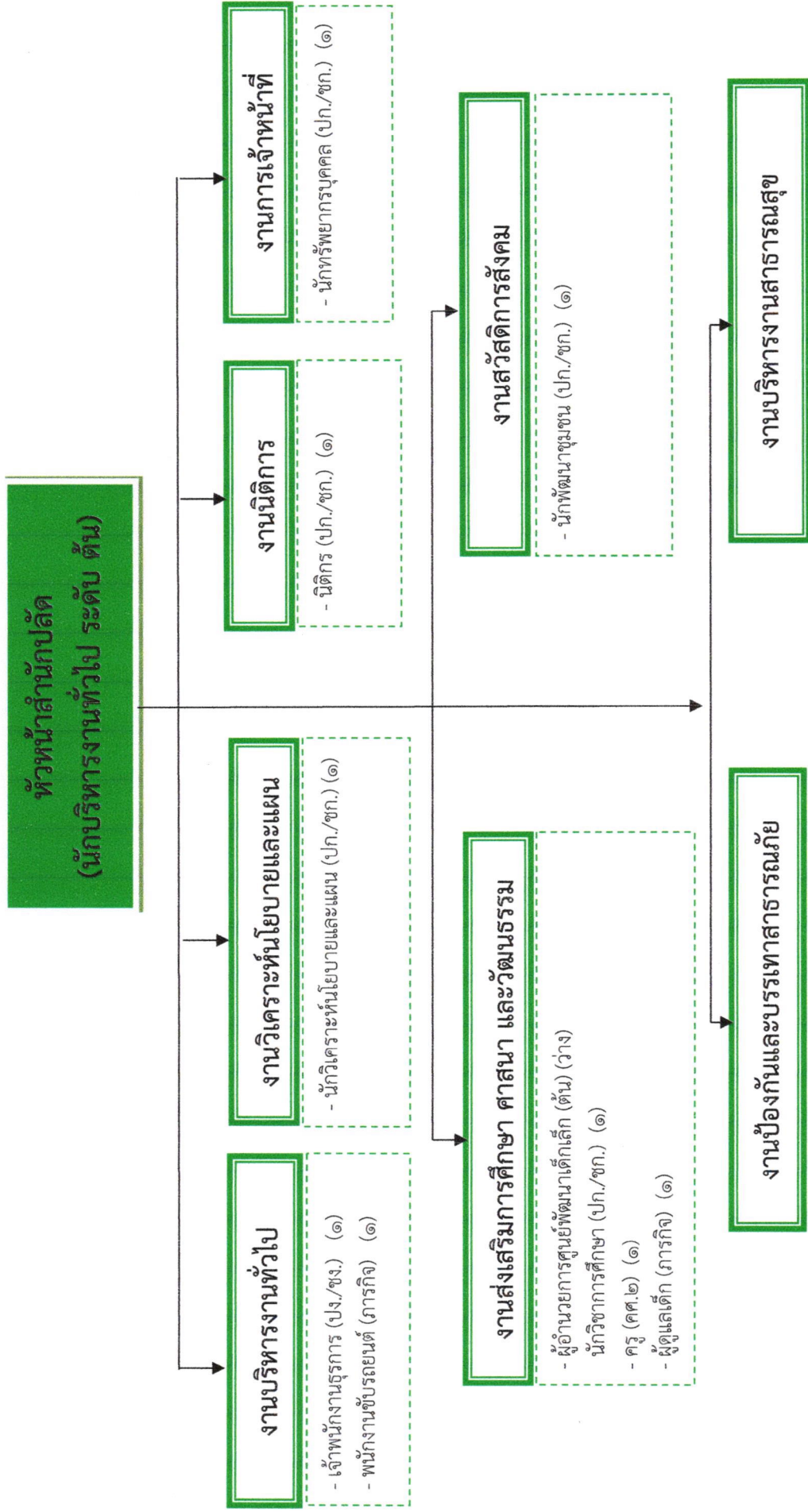


### โครงสร้างหน่วยตรวจสอบภายใน



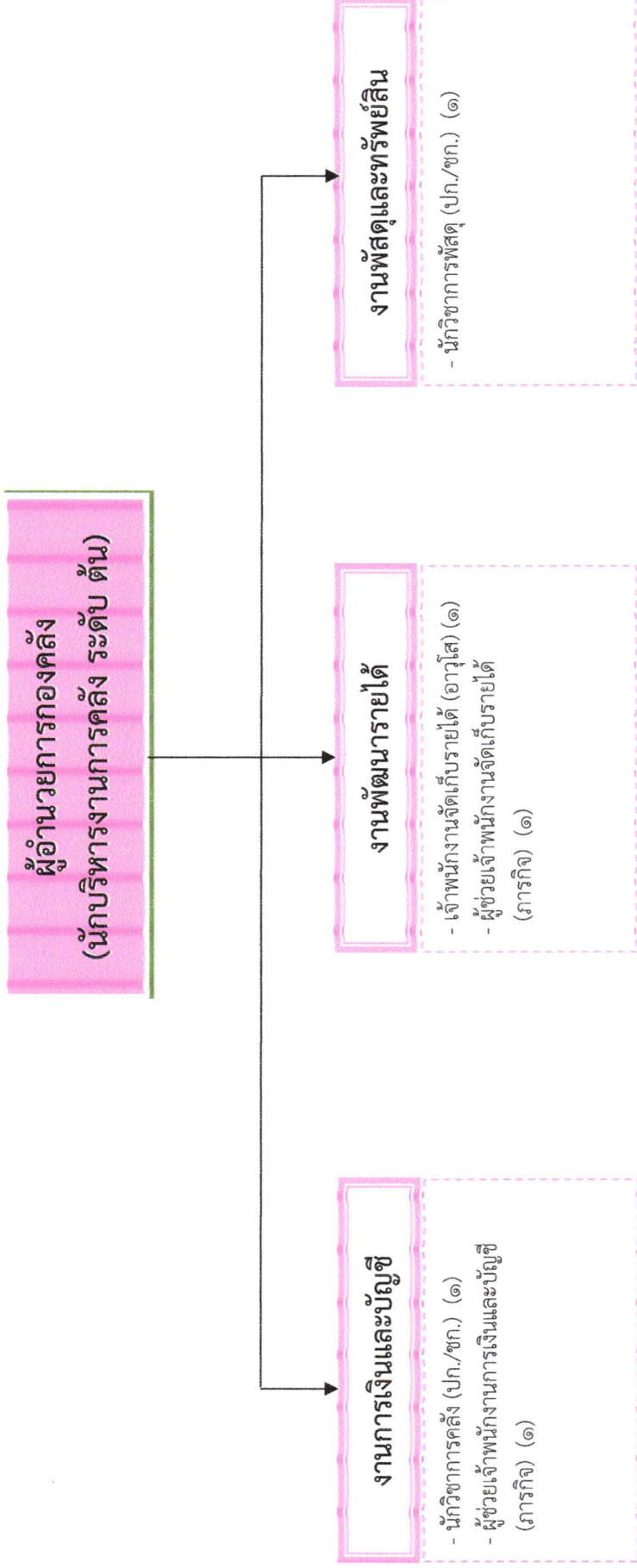
ระดับ	อำนาจการ ต้น	อำนาจการ	ปฏิบัติการ	อาวุโส	ชำนาญ งาน	ปฏิบัติงาน	ลูกจ้างประจำ	พนักงานจ้าง ตามภารกิจ	พนักงานจ้าง ทั่วไป
จำนวน	-	-	๑	-	-	-	-	-	-

## โครงสร้างสำนักปลัด



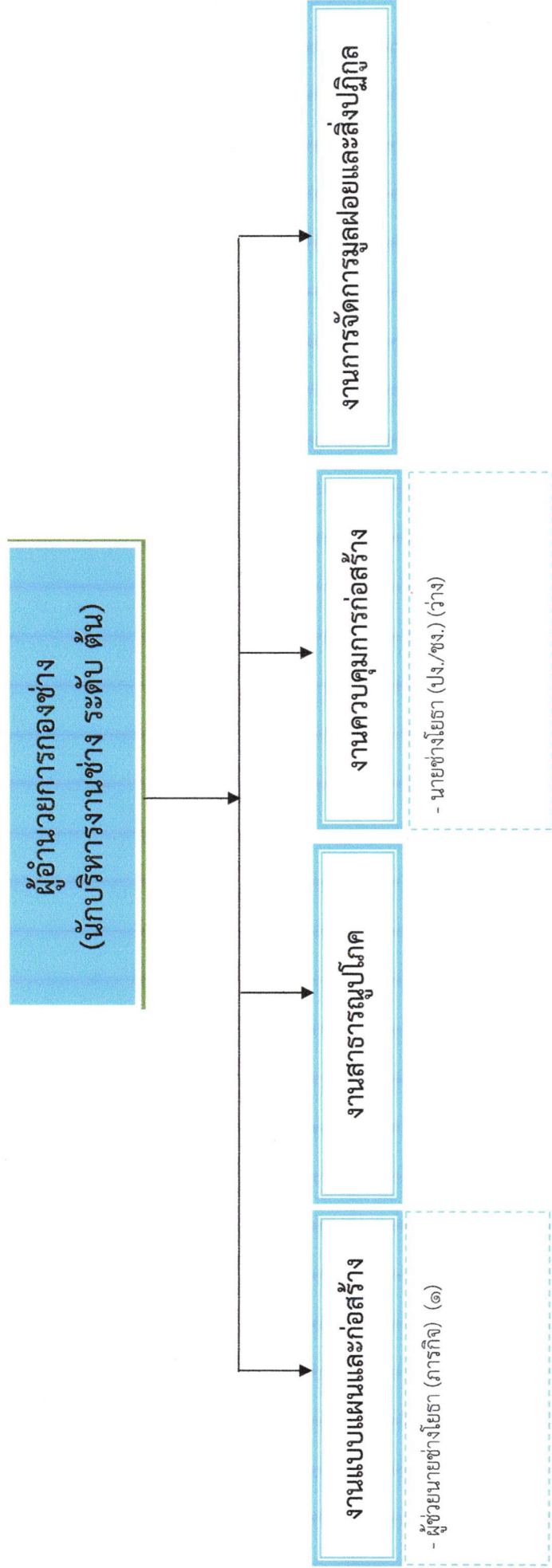
ระดับ	อำนาจการ ต้น	ชำนาญการ	ปฏิบัติการ	อาวุโส	ชำนาญ งาน	ปฏิบัติงาน	ลูกจ้างประจำ	พนักงานจ้าง ตามภารกิจ	พนักงานจ้าง ทั่วไป
จำนวน	๑	๖	๑	-	๑	-	-	๒	-

## โครงสร้างองค์กร



ระดับ	ผู้อำนวยการ ต้น	ชำนาญการ	ปฏิบัติการ	อาวุโส	ชำนาญ งาน	ปฏิบัติงาน	ลูกจ้างประจำ	พนักงานจ้าง ตามภารกิจ	พนักงานจ้าง ทั่วไป
จำนวน	๑	๒	-	๑	-	-	-	๒	-

### โครงสร้างกองช่าง



ระดับ	ผู้อำนวยการ ต้น	ชำนาญการ	ปฏิบัติการ	อาวุโส	ชำนาญ งาน	ปฏิบัติงาน	ลูกจ้างประจำ	พนักงานจ้าง ตามภารกิจ	พนักงานจ้าง ทั่วไป
จำนวน	๑	-	-	-	-	๑	-	๑	-



๑๑. บัญชีแสดงจัดคนลงสู่ตำแหน่งและกรรมการกำหนดเลขที่ตำแหน่งในส่วนราชการ

ที่	ชื่อ-สกุล	คุณวุฒิการศึกษา	กรอบอัตราเก่าเดิม		กรอบอัตรากำลังใหม่		กรอสอบัดรากำลังใหม่	เงินเดือน	เงินเพิ่ม อื่นๆ	หมาย เหตุ
			เลขที่ตำแหน่ง	ตำแหน่ง	ระดับ	เลขที่ตำแหน่ง				
	ข้าราชการ/พนักงานส่วน ท้องถิ่น									
๑.	นายอริยะ ชุกกลิ่น	ศิลปศาสตรบัณฑิต สาขารัฐศาสตร์	๑๑-๓-๐๐-๑๑๐๑-๐๐๑	ปลัดอำนวยการ (นักบริหารงานท้องถิ่น)	ต้น	๑๑-๓-๐๐-๑๑๐๑-๐๐๑	ปลัดอำนวยการ (นักบริหารงานท้องถิ่น)	๔๑๖,๑๖๐ (๓๔,๖๘๐x๑๒)	๔๘,๐๐๐ (๔,๐๐๐x๑๒)	๔๖๔,๑๖๐
๒.	น.ส.วีไลลักษณ์ เสวก	รัฐประศาสนศาสตร มหาบัณฑิต	๑๑-๓-๐๐-๑๑๐๑-๐๐๒	รองปลัด (นักบริหารงานท้องถิ่น)	ต้น	๑๑-๓-๐๐-๑๑๐๑-๐๐๒	รองปลัด (นักบริหารงานท้องถิ่น)	๔๔๘,๙๒๐ (๓๗,๔๑๐x๑๒)	-	๔๔๐,๙๒๐
๓.	นางฉมสวรรณ นันทะเสน	สาขา การจัดการ สำหรับนับริหาร บริหารธุรกิจบัณฑิต	๑๑-๓-๐๔-๒๑๐๒-๐๐๑	ผู้อำนวยการกองคลัง (นักบริหารงานการคลัง)	ต้น	๑๑-๓-๐๔-๒๑๐๒-๐๐๑	ผู้อำนวยการกองคลัง (นักบริหารงานการคลัง)	๔๓๕,๕๖๐ (๓๕,๖๓๐x๑๒)	๕๒,๐๐๐ (๓,๕๐๐x๑๒)	๕๑๗,๕๖๐
๔.	นายทรงยศ ทองนวล	สาขาเทคโนโลยี อุตสาหกรรม	๑๑-๓-๐๕-๒๑๐๓-๐๐๑	ผู้อำนวยการกองช่าง (นักบริหารงานช่าง)	ต้น	๑๑-๓-๐๕-๒๑๐๓-๐๐๑	ผู้อำนวยการกองช่าง (นักบริหารงานช่าง)	๔๔๘,๙๒๐ (๓๗,๔๑๐x๑๒)	๕๒,๐๐๐ (๓,๕๐๐x๑๒)	๔๔๐,๙๒๐
๕.	นางศศิพร ภูมิสุวรรณ	รัฐประศาสนศาสตร มหาบัณฑิต สาขา การบริหารและ พัฒนาประชาคม เมืองและชุมชนบท	๑๑-๓-๐๑-๒๑๐๑-๐๐๑	หัวหน้าสำนักงานปลัด (นักบริหารงานทั่วไป)	ต้น	๑๑-๓-๐๑-๒๑๐๑-๐๐๑	หัวหน้าสำนักงานปลัด (นักบริหารงานทั่วไป)	๔๕๕,๕๖๐ (๓๗,๙๖๐x๑๒)	๕๒,๐๐๐ (๓,๕๐๐x๑๒)	๔๔๗,๕๖๐



ที่	ชื่อ-สกุล	คุณวุฒิการศึกษา	กรอบอัตรากำลังเดิม			กรอบอัตรากำลังใหม่			เงินเดือน			หมายเหตุ
			เลขที่ตำแหน่ง	ตำแหน่ง	ระดับ	เลขที่ตำแหน่ง	ตำแหน่ง	ระดับ	เงินเดือน	เงินประจำตำแหน่ง	เงินเพิ่มอื่นๆ	
๖.	นางจรีรัตน์ ฤทธิแสง	รัฐประศาสนศาสตร์ มหาวิทยาลัย สาขา การบริหารจัดการ ภาครัฐ	๑๑-๓-๐๑-๓๑๐๒-๐๐๑	นักทรัพยากรบุคคล	ชก.	๑๑-๓-๐๑-๓๑๐๒-๐๐๑	นักทรัพยากรบุคคล	ชก.	๔๑๖,๑๖๐ (๓๔,๖๘๐x๑๒)	-	-	๔๑๖,๑๖๐
๗.	ส.อ.หญิงกนกพรรณ เพชรหนัก	ศึกษาศาสตร์ มหบัณฑิต สาขา การบริหาร การศึกษา	๑๑-๓-๐๑-๓๘๐๓-๐๐๑	นักวิชาการศึกษา	ชก.	๑๑-๓-๐๑-๓๘๐๓-๐๐๑	นักวิชาการศึกษา	ชก.	๓๗๖,๕๖๐ (๓๑,๘๘๐x๑๒)	-	-	๓๗๖,๕๖๐
๘.	นางดวงสมร ธารสุวรรณ	บริหารธุรกิจบัณฑิต สาขาวิชา การบัญชี	๑๑-๓-๐๔-๓๒๐๒-๐๐๑	นักวิชาการคลัง	ชก.	๑๑-๓-๐๔-๓๒๐๒-๐๐๑	นักวิชาการคลัง	ชก.	๓๗๖,๐๘๐ (๓๑,๓๔๐x๑๒)	-	-	๓๗๖,๐๘๐
๙.	น.ส.สิริลักษณ์ รอดนาโพธิ์	รัฐประศาสนศาสตร์ มหบัณฑิต สาขา การบริหารจัดการ ภาครัฐ	๑๑-๓-๐๑-๓๘๐๑-๐๐๑	นักพัฒนาชุมชน	ชก.	๑๑-๓-๐๑-๓๘๐๑-๐๐๑	นักพัฒนาชุมชน	ชก.	๓๖๘,๔๘๐ (๓๐,๗๙๐x๑๒)	-	-	๓๖๘,๔๘๐

ที่	ชื่อ-สกุล	คุณวุฒิการศึกษา	กรอบอัตรากำลังเดิม			กรอบอัตรากำลังใหม่			เงินเดือน			หมายเหตุ
			เลขที่ตำแหน่ง	ตำแหน่ง	ระดับ	เลขที่ตำแหน่ง	ตำแหน่ง	ระดับ	เงินเดือน	เงินประจำตำแหน่ง	เงินเพิ่มอื่นๆ	
๑๐.	นางจุฑารัตน์ บุญมี	บริหารธุรกิจบัณฑิต สาขา การตลาด	๑๑-๓-๐๑-๓๑๐๓-๐๐๑	นักวิเคราะห์ นโยบายและแผน	ชก.	๑๑-๓-๐๑-๓๑๐๓-๐๐๑	นักวิเคราะห์ นโยบายและแผน	ชก.	๓๔๙,๓๒๐ (๒๙,๑๑๐x๑๒)	-	-	๓๔๙,๓๒๐
๑๑.	นางสาวณัฐพร คงศรี	นิติศาสตร์บัณฑิต สาขา นิติศาสตร์	๑๑-๓-๐๑-๓๑๐๕-๐๐๑	นิติกร	ปก.	๑๑-๓-๐๑-๓๑๐๕-๐๐๑	นิติกร	ปก.	๒๒๒,๒๔๐ (๑๘,๕๒๐x๑๒)	-	-	๒๒๒,๒๔๐
๑๒.	นางสาวสุพัทธ์ธิดา รุ่งเรือง	บริหารธุรกิจบัณฑิต สาขา การจัดการ ทั่วไป	๑๑-๓-๐๔-๓๒๐๔-๐๐๑	นักวิชาการพัสดุ	ชก.	๑๑-๓-๐๔-๓๒๐๔-๐๐๑	นักวิชาการพัสดุ	ชก.	๓๕๖,๑๖๐ (๒๙,๖๘๐x๑๒)	-	-	๓๕๖,๑๖๐
๑๓.	นางนุตประวีณ์ วงษ์ชัชชัย	บริหารธุรกิจบัณฑิต สาขา การบริหาร ทั่วไป	๑๑-๓-๐๔-๔๒๐๔-๐๐๑	เจ้าพนักงาน จัดเก็บรายได้	ชง.	๑๑-๓-๐๔-๔๒๐๔-๐๐๑	เจ้าพนักงาน จัดเก็บรายได้	ชง.	๔๓๙,๖๘๐ (๓๖,๖๔๐x๑๒)	-	-	๔๓๙,๖๘๐
๑๔.	นางสาวปิยภรณ์ เสาวรส	บริหารธุรกิจบัณฑิต วิชา การจัดการ ทั่วไป	๑๑-๓-๐๑-๔๑๐๑-๐๐๑	เจ้าพนักงานธุรการ	ชง.	๑๑-๓-๐๑-๔๑๐๑-๐๐๑	เจ้าพนักงานธุรการ	ชง.	๒๘๕,๘๔๐ (๒๓,๘๒๐x๑๒)	-	-	๒๘๕,๘๔๐
๑๕.	นางสาวคำแก้ว อิศรางกูร ณ. จำปาศักดิ์	ศึกษาศาสตร์ มหาบัณฑิต สาขา การบริหาร การศึกษา	๑๑-๓-๐๑-๖๖๐๐-๑๔๓	ครู	-	๑๑-๓-๐๑-๖๖๐๐-๑๔๓	ครู	-	-	-	-	เงินอุดหนุน

ที่	ชื่อ-สกุล	คุณวุฒิการศึกษา	กรอบอัตรากำลังเดิม		กรอบอัตรากำลังใหม่		เงินเดือน			หมายเหตุ		
			เลขที่ตำแหน่ง	ตำแหน่ง	ระดับ	เลขที่ตำแหน่ง	ตำแหน่ง	ระดับ	เงินเดือน		เงินประจำตำแหน่ง	เงินเพิ่มอื่นๆ
๑๖.	-	-	-	-	-	-	-	-	-	-	กำหนดเพิ่มเงินอุดหนุน	
๑๗.	-	-	-	-	-	๑๑-๓-๐๕-๔๗๖๑-๐๐๑	ผู้อำนวยการศูนย์พัฒนาเด็กเล็ก	ปง/ชง.	๒๗๗,๕๐๐ (๒๔,๘๒๕x๑๒)	-	-	กำหนดเพิ่ม
๑๘.	นายประสงค์ รัตนภักดี	ปวท.สาขา จิตรกรรม	-	พนักงานขับรถยนต์	-	-	พนักงานขับรถยนต์	-	๑๕๔๔,๔๕๐ (๑๒,๘๗๐x๑๒)	-	-	๑๕๔,๔๕๐
๑๙.	นางบุญติดา ชาวเมืองน้อย	ประกาศนียบัตร วิชาชีพ (ปวช.) สาขา พัฒนาการ	-	ผู้ช่วยเจ้าพนักงานจัดเก็บรายได้	-	-	ผู้ช่วยเจ้าพนักงานจัดเก็บรายได้	-	๑๙๑,๕๐๐ (๑๖,๘๕๐x๑๒)	-	-	๑๙๑,๕๐๐
๒๐.	นางสาวนวลสิริ เพชรกำเนิด	บัญชีบัณฑิต การบัญชีและ การเงิน	-	ผู้ช่วยเจ้าพนักงานการเงินและบัญชี	-	-	ผู้ช่วยเจ้าพนักงานการเงินและบัญชี	-	๑๕๐,๑๒๐ (๑๒,๕๐๑x๑๒)	-	-	๑๕๐,๑๒๐
๒๑.	นายภินันท์ศักดิ์ ศุภรัตน์	ประกาศนียบัตร วิชาชีพ (ปวส.) สาขา ช่างก่อสร้าง	-	ผู้ช่วยนายช่างโยธา	-	-	ผู้ช่วยนายช่างโยธา	-	๑๒๑,๕๖๐ (๑๐,๑๓๐x๑๒)	-	-	๑๒๑,๕๖๐

ที่	ชื่อ-สกุล	คุณวุฒิการศึกษา	กรอบอัตราค่าจ้างเดิม			กรอบอัตราค่าจ้างใหม่			เงินเดือน			หมายเหตุ
			เลขที่ตำแหน่ง	ตำแหน่ง	ระดับ	เลขที่ตำแหน่ง	ตำแหน่ง	ระดับ	เงินเดือน	เงินประจำตำแหน่ง	เงินเพิ่มอื่นๆ	
๒๒.	นางสาวณัฐมน อินนังแทน	ครุศาสตรบัณฑิต สาขา การศึกษา ปฐมวัย	-	ผู้ดูแลเด็ก	-	-	ผู้ดูแลเด็ก	-	-	-	-	เงินอุดหนุน
๒๓.	-	-	๑๑-๓-๑๒-๓๒๐๕-๐๐๑	นักวิชาการตรวจสอบ ภายใน	ปก./ ชก.	๑๑-๓-๑๒-๓๒๐๕-๐๐๑	นักวิชาการตรวจสอบ ภายใน	ปก.- ชก.	๓๕๕,๓๒๐ (๒๙,๖๑๐x๑๒)	-	-	ว่าง

## ๑๒. แนวทางพัฒนาพนักงานส่วนตำบลและพนักงานจ้างของอบต. ว่างไม่

องค์การบริหารส่วนตำบลว่างไม่กำหนดแนวทางการพัฒนาข้าราชการหรือพนักงานส่วนท้องถิ่น ข้าราชการครู บุคลากรทางการศึกษา ลูกจ้าง และพนักงานจ้าง ทุกประเภทตำแหน่ง ทุกสายงาน และทุกระดับ ให้ได้มีโอกาสได้รับการพัฒนาเพื่อเพิ่มพูนความรู้ ทักษะทัศนคติที่ดี มีคุณธรรมและจริยธรรม อันจะทำให้ การปฏิบัติหน้าที่ของข้าราชการหรือพนักงานส่วนท้องถิ่นและลูกจ้างเป็นไปอย่างมีประสิทธิภาพ ประสิทธิภาพ โดยจัดทำแผนพัฒนาข้าราชการหรือพนักงานส่วนท้องถิ่นตามที่กฎหมายกำหนด โดยมีระยะเวลา ๓ ปี สอดคล้องกับ ระยะเวลาของแผนอัตรากำลัง ๓ ปี

การพัฒนาข้าราชการหรือพนักงานส่วนท้องถิ่น ข้าราชการครู บุคลากรทางการศึกษา ลูกจ้าง และ พนักงานจ้าง นอกจากจะพัฒนาด้านความรู้ทั่วไปในการปฏิบัติงาน ด้านความรู้และทักษะเฉพาะของงานในแต่ละ ตำแหน่ง ด้านการบริหาร ด้านคุณสมบัติส่วนตัว และด้านคุณธรรมและจริยธรรมแล้ว องค์การบริหารส่วนตำบล ว่างไม่ตระหนักถึงการพัฒนาตามนโยบายของรัฐบาล จังหวัด ประกอบด้วย เช่น การพัฒนาไปสู่ Thailand ๔.๐ ดังนั้น องค์การบริหารส่วนตำบลว่างไม่ จึงจำเป็นต้องพัฒนาระบบราชการส่วนท้องถิ่นไปสู่ยุค ๔.๐ เช่นกัน โดย กำหนดแนวทางการพัฒนาบุคลากรเพื่อส่งเสริมการทำงานโดยยึดหลักธรรมาภิบาล เพื่อประโยชน์สุขของ ประชาชนเป็นหลัก กล่าวคือ

๑. เป็นองค์กรที่เปิดกว้างและเชื่อมโยงกัน ต้องมีความเปิดเผยโปร่งใส ในการทำงานโดย บุคคลภายนอกสามารถเข้าถึงข้อมูลข่าวสารของทางราชการหรือมีการแบ่งปันข้อมูลซึ่งกันและกัน และสามารถ เข้ามาตรวจสอบการทำงานได้ตลอดจนเปิดกว้างให้กลไกหรือภาคส่วนอื่นๆ เช่น ภาคเอกชน ภาคประชาสังคมได้ เข้ามามีส่วนร่วมและโอนถ่ายภารกิจที่ภาครัฐไม่ควรดำเนินการเองออกไปให้แก่ภาคส่วนอื่นๆ เป็นผู้รับผิดชอบ ดำเนินการแทน โดยการจัดระเบียบความสัมพันธ์ในเชิงโครงสร้างให้สอดคล้องกับการทำงานในแนวระนาบใน ลักษณะของเครือข่ายมากกว่าตามสายการบังคับบัญชาในแนวดิ่ง ขณะเดียวกันก็ยังคงเชื่อมโยงการทำงาน ภายในภาครัฐด้วยกันเองให้มีเอกภาพและสอดคล้องประสานกัน ไม่ว่าจะเป็ราชการบริหารส่วนกลางส่วนภูมิภาค และส่วนท้องถิ่นด้วยตนเอง

๒. ยึดประชาชนเป็นศูนย์กลาง ต้องทำงานในเชิงรุกและมองไปข้างหน้า โดยตั้งคำถามกับตนเองเสมอ ว่า ประชาชนได้อะไร มุ่งเน้นแก้ไข ปัญหาความต้องการและตอบสนองความต้องการของประชาชน โดยไม่ต้อง รอให้ประชาชนเข้ามาติดต่อขอรับบริหารหรือร้องขอความช่วยเหลือจากองค์การบริหารส่วนตำบล ว่างไม่ รวมทั้ง ใช้ประโยชน์จากข้อมูลของทางราชการและระบบดิจิทัลสมัยใหม่ในการจัดบริการสาธารณะที่ตรงกับ ความต้องการของประชาชน พร้อมทั้งอำนวยความสะดวกโดยมีการเชื่อมโยงกันเองของทุกส่วนราชการเพื่อให้บริการ ต่างๆ สามารถเสร็จสิ้นในจุดเดียว ประชาชนสามารถเรียกใช้บริการขององค์การองค์การบริหารส่วนตำบลว่าง ไม่ได้ตลอดเวลาตามความต้องการของตนและผ่านการติดต่อได้หลายช่องทางผสมผสานกัน ไม่ว่าจะติดต่อมาด้วย ตนเอง อินเทอร์เน็ต เว็บไซต์ โซเชียลมีเดีย หรือแอปพลิเคชันทางโทรศัพท์มือถือ เป็นต้น

๓. องค์กรที่มีขีดสมรรถนะสูงและทันสมัย ต้องทำงานอย่างเตรียมการณ์ไว้ล่วงหน้ามีการวิเคราะห์ ความเสี่ยง สร้างนวัตกรรมหรือความคิดริเริ่มและประยุกต์องค์ความรู้ ในแบบสหสาขาวิชาเข้ามาใช้ในการตอบโต้ กับโลกแห่งการเปลี่ยนแปลงอย่างฉับพลัน เพื่อสร้างคุณค่ามีความยืดหยุ่น และสามารถในการตอบสนอง กับสถานการณ์ต่างๆ ได้อย่างทันเวลาตลอดจนเป็นองค์กรที่มีขีดสมรรถนะสูง และปรับตัวเข้าสู่สภาพความเป็น สำนักงานสมัยใหม่ รวมทั้งทำให้บุคลากรมีความผูกพันต่อการปฏิบัติราชการ และปฏิบัติหน้าที่ได้อย่างเหมาะสม กับบทบาทของตน



๔. การกำหนดแนวทางการพัฒนาทักษะด้านดิจิทัล ให้ถือปฏิบัติตามหนังสือสำนักงาน ก.พ.ที่ นร ๑๐๑๓.๔/๔๒ ลงวันที่ ๕ พฤษภาคม ๒๕๖๓ เรื่อง เครื่องมือสำรวจทักษะด้านดิจิทัลของข้าราชการและบุคลากรภาครัฐด้วยตนเอง (Digital Government Skill Self-Assessment) โดยให้องค์กรปกครองส่วนท้องถิ่น ใช้เป็นแนวทางการพัฒนาทักษะด้านดิจิทัลของข้าราชการและบุคลากรภาครัฐเพื่อปรับเปลี่ยนเป็นรัฐบาลดิจิทัล ตามมติคณะรัฐมนตรีในการประชุมเมื่อวันที่ ๒๖ กันยายน ๒๕๖๐

ทั้งนี้ในการพัฒนาบุคลากรในสังกัดองค์การบริหารส่วนตำบลวังไผ่ ตามแนวทางข้างต้นนั้น กำหนดให้ทุกตำแหน่ง ได้มีโอกาสที่จะได้รับการพัฒนา ในช่วงระยะเวลาตามแผนอัตรากำลัง ๓ ปี ซึ่งวิธีการพัฒนา อาจใช้วิธีการใดวิธีการหนึ่ง เช่น การปฐมนิเทศ การฝึกอบรม การศึกษาหรือดูงาน การประชุมเชิงปฏิบัติการ ฯลฯ ประกอบในการพัฒนาพนักงานส่วนตำบล เพื่อให้งานเป็นไปอย่างมีประสิทธิภาพและประสิทธิผลบังเกิดผลดีต่อประชาชนและท้องถิ่น ซึ่งการพัฒนาแรกจะเน้นที่การพัฒนาพื้นฐานการปฏิบัติงานพื้นฐานของพนักงานที่จำเป็นต่อการปฏิบัติราชการ เช่น

- ✓ การบริหารโครงการ
- ✓ การให้บริการ
- ✓ การวิจัย
- ✓ ทักษะการติดต่อสื่อสาร
- ✓ การเขียนหนังสือราชการ
- ✓ การใช้เทคโนโลยีสมัยใหม่ เช่น การใช้โปรแกรมคอมพิวเตอร์ต่างๆ เป็นต้น

ส่วนการพัฒนาพฤติกรรมการปฏิบัติราชการ องค์การบริหารส่วนตำบลวังไผ่เล็งเห็นว่า มีความสำคัญอย่างยิ่ง เนื่องจากว่า บุคลากรที่มาดำรงตำแหน่ง ในสังกัดนั้น มีที่มาของแต่ละคนไม่เหมือนกันต่างสถานที่ ต่างภาค ต่างภาษาถิ่น ดังนั้น ในการพัฒนาพฤติกรรมการปฏิบัติราชการ จึงมีความสำคัญและจำเป็นอย่างยิ่ง ประกอบกับพฤติการณ์ปฏิบัติราชการเป็นคุณลักษณะร่วมของพนักงานส่วนตำบลทุกคนที่พึงมี เป็นการหล่อหลอมให้เกิดพฤติกรรมและค่านิยมพึงประสงค์ร่วมกัน เพื่อให้เกิดประโยชน์สูงสุดกับองค์การบริหารส่วนตำบลวังไผ่ ประกอบด้วย

- ✓ การมุ่งผลสัมฤทธิ์
- ✓ การยึดมั่นในความถูกต้องชอบธรรมและจรรยาบรรณ
- ✓ การเข้าใจในองค์กรและระบบงาน
- ✓ การบริการเป็นเลิศ
- ✓ การทำงานเป็นทีม

### ๑๓. ประกาศคุณธรรม จริยธรรมของพนักงานส่วนตำบลและพนักงานจ้าง ของอบต.วังไผ่

องค์การบริหารส่วนตำบลวังไผ่ ได้ประกาศคุณธรรมจริยธรรมของข้าราชการ พนักงานส่วนท้องถิ่น และพนักงานจ้าง เพื่อให้ข้าราชการหรือพนักงานส่วนท้องถิ่น และพนักงานจ้าง ยึดถือเป็นแนวปฏิบัติตามที่กฎหมายกำหนด ยกตัวอย่างเช่น

ข้าราชการองค์การบริหารส่วนตำบลวังไผ่ และพนักงานจ้างขององค์การบริหารส่วนตำบลวังไผ่ มีหน้าที่ดำเนินการให้เป็นไปตามกฎหมายเพื่อรักษาประโยชน์ส่วนรวมและประเทศชาติ อำนวยความสะดวกและให้บริการแก่ประชาชนตามหลักธรรมาภิบาล โดยจะต้องยึดมั่นในค่านิยมหลักของมาตรฐานจริยธรรม ดังนี้

๑. การยึดมั่นในคุณธรรมและจริยธรรม
๒. การมีจิตสำนึกที่ดี ซื่อสัตย์ สุจริต และรับผิดชอบ
๓. การยึดถือประโยชน์ของประเทศไทยเหนือกว่าประโยชน์ส่วนตน และไม่มีผลประโยชน์ทับซ้อน
๔. การยืนหยัดทำในสิ่งที่ถูกต้อง เป็นธรรม และถูกกฎหมาย
๕. การให้บริการแก่ประชาชนด้วยความรวดเร็ว มีอัธยาศัย และไม่เลือกปฏิบัติ
๖. การให้ข้อมูลข่าวสารแก่ประชาชนอย่างครบถ้วน ถูกต้อง และไม่บิดเบือนข้อเท็จจริง
๗. การมุ่งผลสัมฤทธิ์ของงาน รักษามาตรฐาน มีคุณภาพโปร่งใส และตรวจสอบได้
๘. การยึดมั่นในระบอบประชาธิปไตยอันมีพระมหากษัตริย์ทรงเป็นประมุข
๙. การยึดมั่นในหลักจรรยาวิชาชีพขององค์กร

ทั้งนี้ การฝ่าฝืนหรือไม่ปฏิบัติตามมาตรฐานทางจริยธรรม ให้ถือว่าเป็นการกระทำผิดทางวินัย

นอกเหนือจากประกาศคุณธรรมจริยธรรมแล้ว องค์การบริหารส่วนตำบลวังไผ่ ยังกำหนดค่านิยมร่วมสำหรับองค์กรและพนักงานสังกัดองค์การบริหารส่วนตำบลวังไผ่ทุกคนพึงยึดถือเป็นแนวทางปฏิบัติควบคู่ไปกับระเบียบและกฎบังคับข้ออื่นๆ อย่างทั่วถึงและมีประสิทธิภาพ การปฏิบัติตามประมวลจริยธรรมเป็นไปในแนวทางเดียวกัน อันก่อให้เกิดบรรทัดฐานและมาตรฐานเดียวกัน และบรรลุวัตถุประสงค์ที่กำหนดไว้ โดยองค์การบริหารส่วนตำบลวังไผ่ ได้กำหนดแนวนโยบายการกำกับดูแลเพื่อให้บุคลากรในสังกัดปฏิบัติ ตามประมวลจริยธรรม ดังนี้

#### นโยบายการกำกับดูแลองค์กรที่ดีและแนวทางในการปฏิบัติตามประมวลจริยธรรม ขององค์การบริหารส่วนตำบลวังไผ่

๑. การยึดมั่นในระบอบประชาธิปไตยอันมีพระมหากษัตริย์ทรงเป็นประมุข มีแนวทางดังนี้
  - ๑.๑ ไม่แสดงการต่อต้านการปกครองระบอบประชาธิปไตยอันมีพระมหากษัตริย์ทรงเป็นประมุข หรือสนับสนุนให้นำการปกครองระบอบอื่นที่ไม่มีพระมหากษัตริย์ทรงเป็นประมุขมาใช้ในประเทศไทย
  - ๑.๒ จงรักภักดีต่อพระมหากษัตริย์ และไม่ละเมิดองค์พระมหากษัตริย์ พระราชินี และพระราชทายาทไม่ว่าทางกาย หรือทางวาจา
๒. การยึดมั่นในคุณธรรมและจริยธรรม มีแนวทางดังนี้
  - ๒.๑ ปฏิบัติตามประมวลจริยธรรมอย่างตรงไปตรงมาและไม่กระทำการเลี่ยงประมวลจริยธรรมนี้ในกรณีที่มีข้อสงสัยหรือมีผู้ทักท้วงว่าการกระทำดังกล่าวของพนักงานส่วนตำบลอาจขัดประมวลจริยธรรม พนักงานส่วนตำบลต้องหยุดการกระทำดังกล่าว

๒.๒ ไม่ละเมิดหลักสำคัญทางศีลธรรม ศาสนา และประเพณีในกรณีที่มีข้อขัดแย้งระหว่างประมวลจริยธรรมนี้กับหลักสำคัญทางศีลธรรม ศาสนาหรือประเพณี

๒.๓ หัวหน้าส่วนราชการและผู้บังคับบัญชาในส่วนราชการทุกระดับชั้นต้องปกครองผู้อยู่ใต้บังคับบัญชาด้วยความเที่ยงธรรม โดยไม่เห็นแก่ความสัมพันธ์หรือบุญคุณส่วนตัว

๒.๔ หัวหน้าส่วนราชการและผู้บังคับบัญชาในส่วนราชการทุกระดับชั้นต้องสนับสนุนส่งเสริมและยกย่องผู้อยู่ใต้บังคับบัญชาที่มีความซื่อสัตย์ มีผลงานดีเด่น

๒.๕ ไม่กระทำการใดอันอาจนำความเสื่อมเสียและไม่ไว้วางใจให้เกิดแก่ส่วนราชการหรือราชการโดยรวม

๓. การมีจิตสำนึกที่ดี ซื่อสัตย์และรับผิดชอบ มีแนวทางดังนี้

๓.๑ ปฏิบัติหน้าที่ด้วยความซื่อสัตย์ สุจริต เที่ยงธรรม ไม่มุ่งหวังและแสวงหาผลประโยชน์อันมิควรได้จากการปฏิบัติงาน

๓.๒ ใช้ดุลยพินิจในการตัดสินใจด้วยความยุติธรรม ตรงตามเจตนารมณ์ของกฎหมาย

๓.๓ รับผิดชอบต่อผลการกระทำของตนเอง อธิบายสิ่งที่ตนได้ปฏิบัติอย่างมีเหตุผลและถูกต้องชอบธรรม พร้อมยินดีแก้ไขข้อผิดพลาดที่เกิดขึ้น

๓.๔ ควบคุม กำกับ ดูแล ผู้ปฏิบัติงานในความรับผิดชอบของตนไม่ให้กระทำการหรือมีพฤติกรรมในทางมิชอบ

๓.๕ ไม่นำผลงานของผู้อื่นมาเป็นของตนเอง

๓.๖ อุทิศตนให้กับการปฏิบัติงานในหน้าที่ด้วยความรอบคอบระมัดระวัง และเต็มกำลังความสามารถที่มีอยู่ ในกรณีที่ต้องไปปฏิบัติงานอื่นของรัฐด้วย จะต้องไม่ทำในงานในหน้าที่เสียหาย

๓.๗ ละเว้นจากการกระทำที่ก่อให้เกิดความเสียหายต่อตำแหน่งหน้าที่ของตนเองหรือพนักงานส่วนตำบลคนอื่น

๓.๘ ใช้ดุลยพินิจและตัดสินใจในการปฏิบัติหน้าที่ด้วยความรู้ความสามารถเยี่ยงที่ปฏิบัติในวิชาชีพ

๓.๙ เมื่อเกิดความผิดพลาดขึ้นจากการปฏิบัติหน้าที่ต้องรีบแก้ไขให้ถูกต้องและแจ้งให้หัวหน้าส่วนราชการทราบ

๓.๑๐ ไม่ขัดขวางการตรวจสอบของหน่วยงานที่มีหน้าที่ตรวจสอบกฎหมายหรือประชาชนต้องให้ความร่วมมือกับหน่วยงานที่มีหน้าที่ตรวจสอบตามกฎหมาย

๓.๑๑ ไม่สั่งราชการด้วยวาจาในเรื่องที่อาจก่อให้เกิดความเสียหายแก่ราชการ ในกรณีที่สั่งราชการด้วยวาจาในเรื่องดังกล่าวให้ผู้ใต้บังคับบัญชาบันทึกเรื่องเป็นลายลักษณ์อักษรตามคำสั่งเพื่อให้ผู้สั่งพิจารณาสั่งการต่อไป

๔. การยึดถือประโยชน์ของประเทศชาติเหนือกว่าผลประโยชน์ส่วนตนและไม่มีผลประโยชน์ทับซ้อน มีแนวทางดังนี้

๔.๑ ไม่นำความสัมพันธ์ส่วนตัวที่เคยมีต่อบุคคลอื่น ไม่ว่าจะเป็นญาติพี่น้อง พรรคพวกเพื่อนฝูง หรือผู้มีบุญคุณส่วนตัว มาประกอบการใช้ดุลยพินิจให้คุณหรือให้โทษแก่บุคคลนั้น

๔.๒ ไม่ใช่เวลาราชการ เงิน ทรัพย์สิน บุคลากร บริการ หรือสิ่งอำนวยความสะดวกของทางราชการไปเพื่อประโยชน์ส่วนตัวของตนเองหรือผู้อื่น เว้นแต่ได้รับอนุญาตโดยชอบด้วยกฎหมาย

๔.๓ ไม่กระทำการ หรือดำรงตำแหน่ง หรือปฏิบัติการใดในฐานะส่วนตัว ซึ่งก่อให้เกิดความเคลือบแคลงหรือสงสัยว่าจะขัดกับประโยชน์ส่วนรวมที่อยู่ในความรับผิดชอบของหน้าที่

๔.๔ ในการปฏิบัติหน้าที่ที่รับผิดชอบในหน่วยงานโดยตรงหรือหน้าที่อื่นต้องยึดถือประโยชน์ของทางราชการเป็นหลัก

๔.๕ ไม่เรียก รับ หรือยอมจะรับ หรือยอมให้ผู้อื่นเรียก รับ หรือยอมรับซึ่งของตอบแทนของตนหรือของญาติของตนไม่ว่าก่อนหรือหลังดำรงตำแหน่งหรือไม่เกี่ยวข้องกับการปฏิบัติหน้าที่แล้วก็ตาม

๔.๖ ไม่ใช่ตำแหน่งหรือกระทำการที่เป็นคุณหรือเป็นโทษแก่บุคคลใด เพราะมีอคติ

๔.๗ ไม่เสนอหรืออนุมัติโครงการ การดำเนินการ หรือการทำนิติกรรมหรือสัญญาซึ่งตนเองหรือบุคคลอื่นได้ประโยชน์อันมิควรได้โดยชอบด้วยกฎหมาย

๕. การยื่นหยัดทำในสิ่งที่ถูกต้อง เป็นธรรมและถูกกฎหมาย มีแนวทางดังนี้

๕.๑ ปฏิบัติตามประมวลจริยธรรมอย่างตรงไปตรงมา และไม่กระทำการเสี่ยงประมวลจริยธรรมนี้

๕.๒ เมื่อรู้หรือพบเห็นการฝ่าฝืนประมวลจริยธรรมนี้ พนักงานส่วนตำบลต้องมีหน้าที่รายงานการฝ่าฝืนดังกล่าวพร้อมหลักฐานพยานต่อหัวหน้าส่วนราชการ

๕.๓ ต้องรายงานการดำรงตำแหน่งที่ได้รับค่าตอบแทนและไม่ได้รับค่าตอบแทนในนิติบุคคลซึ่งมิใช่ส่วนราชการ รัฐวิสาหกิจ องค์การมหาชน ราชการส่วนท้องถิ่น ต่อหัวหน้าส่วนราชการในกรณีที่การดำรงตำแหน่งนั้นอาจขัดแย้งกับการปฏิบัติหน้าที่

๕.๔ ในกรณีที่พนักงานส่วนตำบลเข้าร่วมประชุมและพบว่ามีกรกระทำซึ่งมีลักษณะตามข้อ ๕.๒ หรือข้อนี้พนักงานส่วนท้องถิ่นมีหน้าที่ต้องคัดค้านการกระทำดังกล่าว

๕.๕ ปฏิบัติหน้าที่ด้วยความรู้ความสามารถ และทักษะในการดำเนินงานปฏิบัติหน้าที่โดยยึดมั่นในความถูกต้องเที่ยงธรรมถูกต้องตามหลักกฎหมายระเบียบปฏิบัติ

๕.๖ ปฏิบัติหน้าที่โดยยึดมั่นในระบบคุณธรรม เพื่อประโยชน์สุขของประชาชน รวมทั้งละเว้นการแสวงหาตำแหน่ง บำเหน็จความชอบและประโยชน์อื่นใดจากบุคคลอื่นโดยมิชอบ

๕.๗ ตัดสินใจและกระทำการใดๆโดยยึดประโยชน์ส่วนรวมของประเทศชาติ ประชาชนมากกว่าประโยชน์ส่วนตัว

๕.๘ ประพฤติตนเป็นแบบอย่างที่ดีของผู้ใต้บังคับบัญชายึดมั่นความถูกต้อง เที่ยงธรรม ยึดถือผลประโยชน์ของชาติ

๖. การให้บริการแก่ประชาชนด้วยความรวดเร็ว มีอัธยาศัย และไม่เลือกปฏิบัติ มีแนวทางดังนี้

๖.๑ ปฏิบัติให้ลุล่วง โดยไม่หลีกเลี่ยง ละเลย หรือละเว้น การใช้อำนาจเกินกว่าที่มีอยู่ตามกฎหมาย

๖.๒ ปฏิบัติหน้าที่ หรือดำเนินการอื่น โดยคำนึงศักดิ์ศรีความเป็นมนุษย์ และสิทธิเสรีภาพของบุคคล ไม่กระทำการให้กระทบสิทธิเสรีภาพของบุคคลอื่นก่อภาระหรือหน้าที่ให้บุคคลโดยไม่มีอำนาจตามกฎหมาย

๖.๓ ให้บริการและอำนวยความสะดวกแก่ประชาชนโดยมีอัธยาศัยที่ดี ปราศจากอคติ และไม่เลือกปฏิบัติต่อบุคคลผู้มาติดต่อโดยไม่เป็นธรรมในเรื่องถิ่นกำเนิด เชื้อชาติ ภาษา เพศ อายุ ความพิการ สภาพกายหรือสุขภาพ สถานะของบุคคล ฐานะทางเศรษฐกิจหรือสังคม ความเชื่อทางศาสนา การศึกษา อบรม หรือความคิดเห็นทางการเมืองอันไม่ขัดต่อรัฐธรรมนูญ เว้นแต่จะดำเนินการตามมาตรการที่รัฐกำหนด เพื่อขจัดอุปสรรค หรือส่งเสริมให้บุคคลสามารถใช้สิทธิและเสรีภาพได้ เช่นเดียวกับบุคคลอื่น หรือเป็นการเลือกปฏิบัติที่มีเหตุผล เป็นธรรม และเป็นที่ยอมรับกันทั่วไป

๖.๔ ละเว้นการให้สัมภาษณ์ การอภิปราย การแสดงปาฐกถา การบรรยาย หรือการวิพากษ์วิจารณ์อันกระทบต่อความเป็นกลางทางการเมือง เว้นแต่เป็นการแสดงความคิดเห็นทางวิชาการตามหลักวิชา

๖.๕ ไม่เอื้อประโยชน์เป็นพิเศษให้แก่ญาติพี่น้อง พรรคพวก เพื่อนฝูงหรือผู้มีบุญคุณและต้องปฏิบัติหน้าที่ด้วยความเที่ยงธรรมไม่เห็นแก่หน้าผู้ใด

๖.๖ ไม่ลอกหรือนำผลงานของผู้อื่นมาใช้เป็นของตนเองโดยมิได้ระบุแหล่งที่มา

๖.๗ ให้บริการด้วยความกระตือรือร้น เอาใจใส่และให้เกียรติผู้รับบริการ

๖.๘ สอดส่องดูแล และให้บริการแก่ผู้รับบริการด้วยความสะดวก รวดเร็ว เสมอภาค ยุติธรรม และมีอัธยาศัยไมตรี

๖.๙ ให้บริการด้วยภาษาถ้อยคำสุภาพ ชัดเจน เข้าใจง่าย หลีกเลี่ยงการใช้ศัพท์เทคนิค หรือถ้อยคำภาษากฎหมายที่ผู้รับบริการไม่เข้าใจ

๖.๑๐ ปฏิบัติงานด้วยความถูกต้อง รอบคอบ รวดเร็ว ระมัดระวังไม่ให้เกิดเสื่อมเสียหรือกระทบสิทธิของบุคคลอื่น

๖.๑๑ เปิดช่องทางการรับฟังความคิดเห็นของประชาชน ผู้มีส่วนได้เสียในสถานที่ให้บริการและนำข้อมูลดังกล่าวมาใช้ในการแก้ไขปัญา ปรับปรุงพัฒนาหน่วยงานและการให้บริการประชาชน

๗. การให้ข้อมูลข่าวสารแก่ประชาชนอย่างครบถ้วน ถูกต้อง และไม่บิดเบือนข้อเท็จจริง มีแนวทางดังนี้

๗.๑ ไม่ใช่ข้อมูลที่ได้มาจากการดำเนินงานไปเพื่อการอื่น อันไม่ใช่การปฏิบัติหน้าที่โดยเฉพาะอย่างยิ่งเพื่อเอื้อประโยชน์แก่ตนเองหรือบุคคลอื่น

๗.๒ ชี้แจง แสดงเหตุผลที่แท้จริงอย่างครบถ้วนในกรณีที่กระทำการอันกระทบต่อสิทธิและเสรีภาพบุคคลอื่น ไม่อนุญาตหรือไม่อนุมัติตามคำขอของบุคคล หรือเมื่อบุคคลร้องขอตามกฎหมายเว้นแต่การอันคณะกรรมการวิธีปฏิบัติราชการทางปกครองได้กำหนดยกเว้นไว้ ทั้งนี้ จะต้องดำเนินการภายในระยะเวลาที่กำหนด

๗.๓ เปิดเผยหลักเกณฑ์ ขั้นตอน วิธีปฏิบัติงาน ให้ผู้รับบริการได้รับทราบ รวมถึงให้ข้อมูลข่าวสารแก่ผู้มาร้องขอตามกรอบของระเบียบ กฎหมาย

๗.๔ ใช้ข้อมูลข่าวสารของทางราชการในทางที่เป็นประโยชน์ถูกต้อง ด้วยความระมัดระวัง ไม่เปิดเผยข้อมูลข่าวสารที่เป็นความลับของทางราชการ

๗.๕ ปกปิดข้อมูลส่วนบุคคลอันไม่ควรเปิดเผยที่อยู่ในความรับผิดชอบของหน่วยงาน



๘. การมุ่งผลสัมฤทธิ์ของงาน รักษามาตรฐาน มีคุณภาพ โปร่งใส และตรวจสอบได้ มีแนวทางดังนี้

๘.๑ ปฏิบัติงานโดยมุ่งประสิทธิภาพและประสิทธิผลของงานให้เกิดผลดีที่สุดจนเต็มกำลังความสามารถ

๘.๒ ใช้งบประมาณ ทรัพย์สิน สิทธิและประโยชน์ที่ทางราชการจัดให้ ด้วยความประหยัดคุ้มค่า ไม่ฟุ่มเฟือย

๘.๓ ใช้ความรู้ความสามารถ ความระมัดระวังในการปฏิบัติหน้าที่ ตามคุณภาพและมาตรฐานวิชาชีพโดยเคร่งครัด

๘.๔ อุทิศตนให้กับการปฏิบัติงานในหน้าที่ด้วยความรอบคอบระมัดระวัง และเต็มกำลังความสามารถที่มีอยู่ ในกรณีที่ต้องไปปฏิบัติงานอื่นของรัฐด้วย จะต้องไม่ทำให้งานในหน้าที่เสียหาย

๘.๕ ละเว้นจากการกระทำห้งปวงที่ก่อให้เกิดความเสียหายต่อตำแหน่งหน้าที่ของตนหรือของพนักงานส่วนตำบลอื่น ไม่ก้าวก่ายหรือแทรกแซงการปฏิบัติหน้าที่ของพนักงานส่วนตำบลอื่นโดยมิชอบ

๘.๖ ใช้ดุลพินิจและตัดสินใจในการปฏิบัติหน้าที่ด้วยความรู้ ความสามารถ ที่ปฏิบัติในวิชาชีพตรงไปตรงมาปราศจากอคติส่วนตัว ตามข้อมูลพยานหลักฐานและความเหมาะสมของแต่ละกรณี

๘.๗ เมื่อเกิดความผิดพลาดขึ้นจากการปฏิบัติหน้าที่ ต้องรีบแก้ไขให้ถูกต้อง และแจ้งให้หัวหน้าส่วนราชการทราบโดยพลัน

๘.๘ ไม่ขัดขวางการตรวจสอบของหน่วยงานที่มีหน้าที่ตรวจสอบตามกฎหมายหรือประชาชน ต้องให้ความร่วมมือกับหน่วยงานที่มีหน้าที่ตรวจสอบตามกฎหมายหรือประชาชนในการตรวจสอบโดยใช้ข้อมูลที่เป็นจริงและครบถ้วน เมื่อได้รับคำร้องขอในการตรวจสอบ

๘.๙ ไม่สั่งราชการด้วยวาจาในเรื่องที่อาจก่อให้เกิดความเสียหายแก่ราชการ ในกรณีสั่งราชการด้วยวาจาในเรื่องดังกล่าว ให้ผู้ใต้บังคับบัญชาบันทึกเรื่องลายลักษณ์อักษรตามคำสั่งเพื่อให้ผู้ส่งพิจารณาสั่งการต่อไป

๘.๑๐ ปฏิบัติงานด้วยความเอาใจใส่ มานะพยายาม มุ่งมั่นและปฏิบัติหน้าที่เสร็จสมบูรณ์ภายในเวลาที่กำหนดงานในความรับผิดชอบให้บรรลุผลสำเร็จตามเป้าหมายภายในเวลาได้ผลลัพธ์ตามเป้าหมาย คุ้มค่าด้วยวิธีการที่ถูกต้องที่กำหนด โดยวิธีการ กระบวนการ ถูกต้องชอบธรรม เกิดประโยชน์สูงสุดต่อประเทศชาติ ประชาชน

๘.๑๑ ปฏิบัติงานอย่างมืออาชีพ โดยใช้ทักษะ ความรู้ ความสามารถ และหน่วยงาน โดยใช้ทรัพยากรอย่างประหยัดและอย่างเต็มที่ด้วยความถูกต้อง รอบคอบ ระมัดระวัง เพื่อรักษาผลประโยชน์ส่วนรวมอย่างเต็มความสามารถ

๘.๑๒ พัฒนาตนเองให้เป็นผู้มีความรอบรู้ และมีความรู้ ความสามารถทักษะ ในการปฏิบัติงานในหน้าที่

๘.๑๓ พัฒนาระบบการทำงานให้ได้ผลงานที่ดี มีคุณภาพประสิทธิภาพ ประสิทธิผล และเป็นแบบอย่างได้

๘.๑๔ จัดระบบการจัดเก็บเอกสาร ข้อมูล รวมทั้งสถานที่ให้เป็นระบบระเบียบ เอื้ออำนวยต่อการทำงานให้สำเร็จตามเป้าหมาย

๘.๑๕ ดูแลรักษาและใช้ทรัพย์สินของทางราชการอย่างประหยัด คุ่มค่าเหมาะสม ด้วยความระมัดระวัง มิให้เสียหายหรือสิ้นเปลืองเสมือนเป็นทรัพย์สินของตนเอง

๙. การยึดมั่นในหลักจรรยาวิชาชีพขององค์กร มีแนวทางดังนี้

๙.๑ จงรักภักดีต่อชาติ ศาสนา พระมหากษัตริย์

๙.๒ เป็นแบบอย่างที่ดีในการรักษาไว้และปฏิบัติตามรัฐธรรมนูญแห่งราชอาณาจักรไทยทุกประการไม่ละเมิดรัฐธรรมนูญ กฎหมาย กฎ ข้อบังคับหรือมติคณะรัฐมนตรีที่ชอบด้วยกฎหมายในกรณีมีข้อสงสัยหรือมีข้อทักท้วงว่าการกระทำไม่ชอบด้วยรัฐธรรมนูญ กฎหมาย กฎข้อบังคับหรือมติคณะรัฐมนตรีที่ชอบด้วยกฎหมายพนักงานส่วนตำบลต้องแจ้งให้หัวหน้าส่วนราชการและคณะกรรมการจริยธรรมพิจารณา และจะดำเนินการต่อได้ต่อเมื่อได้ขอยุติจากหน่วยงานที่มีอำนาจหน้าที่แล้ว

๙.๓ เป็นแบบอย่างที่ดีในการเป็นพลเมืองดี เคารพและปฏิบัติตามกฎหมายอย่างเคร่งครัด

๙.๔ ไม่ประพฤติตนอันอาจก่อให้เกิดความเสื่อมเสียต่อเกียรติภูมิของตำแหน่งหน้าที่รักศักดิ์ศรีของตนเอง โดยประพฤติตนให้เหมาะสมกับการเป็นพนักงานส่วนตำบลที่ดี อยู่ในระเบียบวินัย กฎหมาย และเป็นผู้มีคุณธรรมที่ดี

๙.๕ ปฏิบัติหน้าที่อย่างเต็มกำลังความสามารถ ด้วยความเสียสละ ทุ่มเทศปิปัญญา ความรู้ความสามารถ ให้บรรลุผลสำเร็จและมีประสิทธิภาพตามภาระหน้าที่ที่ได้รับมอบหมาย เพื่อให้เกิดประโยชน์สูงสุดแก่ประเทศชาติและประชาชน

๙.๖ มุ่งแก้ปัญหาความเดือดร้อนของประชาชนด้วยความเป็นธรรม รวดเร็ว และมุ่งเสริมสร้างความเข้าใจอันดีระหว่างหน่วยงานและประชาชน

๙.๗ ปฏิบัติหน้าที่ด้วยความสุภาพ เรียบร้อย มีอัธยาศัย

๙.๘ รักษาความลับที่ได้จากการปฏิบัติหน้าที่ การเปิดเผยข้อมูลที่เป็นความลับโดยพนักงานส่วนตำบล/พนักงานจะกระทำได้ต่อเมื่อมีอำนาจหน้าที่และได้รับอนุญาตจากผู้บังคับบัญชาหรือเป็นไปตามกฎหมายกำหนดเท่านั้น

๙.๑๐ รักษาและเสริมสร้างความสามัคคีระหว่างผู้ร่วมงานพร้อมกับให้ความช่วยเหลือเกื้อกูลซึ่งกันและกันในทางที่ชอบ

- เคารพต่อความเชื่อ และค่านิยมของบุคคลหรือเพื่อนร่วมงาน

- ยอมรับความคิดเห็นที่แตกต่าง และบริหารจัดการความขัดแย้งอย่างมีเหตุผล

- ไม่ผูกขาดการปฏิบัติงานหรือเกี่ยงงาน อันอาจทำให้เกิดการแตกความสามัคคีใน

หน่วยงาน

- ประสานงานกับทุกฝ่ายที่เกี่ยวข้องด้วยการรักษาสัมพันธภาพในการปฏิบัติงาน

๙.๑๑ ไม่ใช่สถานะหรือตำแหน่งไปแสวงหาประโยชน์ที่มีควรได้สำหรับตนเองหรือผู้อื่น ไม่ว่าจะ เป็นประโยชน์ในทางทรัพย์สินหรือไม่ก็ตาม ตลอดจนไม่รับของขวัญหรือประโยชน์อื่นใดจากผู้ร้องเรียน หรือบุคคลที่เกี่ยวข้องเพื่อประโยชน์ต่างๆอันอาจเกิดจากการปฏิบัติหน้าที่ของตน เว้นแต่เป็นการให้โดยธรรมจรรยา หรือการให้ตามประเพณี

๙.๑๒ ประพฤติตนให้สามารถทำงานร่วมกับผู้อื่นด้วยความสุภาพ มีน้ำใจ มีมนุษยสัมพันธ์อันดี ต้องไม่ปิดบังข้อมูลที่เป็นจำเป็นในการปฏิบัติงานของเพื่อนร่วมงาน และไม่นำผลงานของผู้อื่นมาแอบอ้างเป็นผลงานของตน

๑๐. การสร้างจิตสำนึกให้ประชาชนในท้องถิ่นประพฤติตนเป็นพลเมืองที่ดีร่วมกันพัฒนาชุมชนให้น่าอยู่คู่คุณธรรมและดูแลสภาพสิ่งแวดล้อมให้สอดคล้องรัฐธรรมนูญฉบับปัจจุบัน มีแนวทางดังนี้

๑๐.๑ ปลุกฝังจิตใจให้ประชาชนมีความรับผิดชอบต่อตนเองและสังคม สร้างคุณธรรมจริยธรรม รู้จักเสียสละ ร่วมแรงร่วมใจ มีความร่วมมือในการทำประโยชน์เพื่อส่วนรวมช่วยลดปัญหาที่เกิดขึ้นในสังคม ช่วยกันพัฒนาคุณภาพชีวิต เพื่อเป็นหลักในการดำเนินชีวิต ช่วยแก้ปัญหาและสร้างสรรค์ให้เกิดประโยชน์สุขแก่สังคม

๑๐.๒ สร้างจิตสาธารณะเพื่อประโยชน์ต่อตนเองและสังคม

- สร้างวินัยในตนเอง ตระหนักถึงการมีส่วนร่วมในระบบประชาธิปไตย รู้ถึงขอบเขตของสิทธิ เสรีภาพ หน้าที่ความรับผิดชอบ ต่อตนเองและสังคม

- ให้ความสำคัญต่อสิ่งแวดล้อม ตระหนักเสมอว่าตนเองคือส่วนหนึ่งของสังคมต้องมีความรับผิดชอบในการรักษาสิ่งแวดล้อมซึ่งเป็นเรื่องของส่วนรวมทั้งต่อประเทศชาติ และโลกใบนี้

- ตระหนักถึงปัญหาและผลกระทบที่เกิดขึ้นกับสังคม ให้ถือว่าเป็นปัญหา ของตนเอง เช่น กันหลีกเลี่ยงไม่ได้ ต้องช่วยกันแก้ไข

- ยึดหลักธรรมในการดำเนินชีวิต เพราะหลักธรรมหรือคำสั่งสอนในทุกศาสนาที่นับถือสอนให้คนทำความดี

๑๐.๓ การดำรงชีวิตตาหลักปรัชญาเศรษฐกิจพอเพียง ดำเนินชีวิตบนทางสายกลาง โดยยึดหลักความพอประมาณ ความมีภูมิคุ้มกันที่ดี ภายใต้เงื่อนไขความรู้และคุณธรรม

- ยึดหลักความพอประมาณ โดยดำรงชีวิตเหมาะสมกับฐานะของตนเองและสังคม พัฒนาตนเองให้มีความอดุทธสาหัส ขยันหมั่นเพียร ประหยัด และดีขึ้นเป็นลำดับ

- ยึดหลักความมีเหตุผล โดยถือปฏิบัติตนและปฏิบัติงานอย่างมีระบบ มีเหตุผลถูกต้อง โปร่งใส เป็นธรรม ก่อนตัดสินใจดำเนินการใดๆ ต้องคำนึงถึงผลที่คาดว่าจะเกิดขึ้นต่อส่วนรวมและต่อตนเอง

- ยึดหลักการมีภูมิคุ้มกันที่ดี ด้วยการดำเนินชีวิตและปฏิบัติงาน โดยมีเป้าหมายมีการวางแผนและดำเนินการไปสู่เป้าหมายด้วยความรอบคอบ ประหยัด อดทน อดออม บนพื้นฐานความรู้และคุณธรรมเพื่อให้บรรลุเป้าหมาย

- ประพฤติตนเป็นแบบอย่างที่ดีในการน้อมนำปรัชญาของเศรษฐกิจพอเพียงสู่การปฏิบัติ

๑๐.๔ ไม่ละเมิดรัฐธรรมนูญ กฎหมาย กฎ ข้อบังคับหรือมติคณะรัฐมนตรีที่ชอบด้วยกฎหมาย

๑๑. แสดงหรือมีเจตนารมณ์ร่วมกันในการป้องกันและต่อต้านการทุจริตคอร์รัปชัน

๑๑.๑ บุคลากรขององค์การบริหารส่วนตำบลวังไผ่ จะไม่เข้าไปเกี่ยวข้องกับเรื่องทุจริตคอร์รัปชันไม่ว่าโดยทางตรงหรือทางอ้อม

๑๑.๒ บุคลากรขององค์การบริหารส่วนตำบลวังไผ่ ไม่พึงละเลยหรือเพิกเฉย เมื่อพบเห็นการกระทำที่เข้าข่ายการทุจริตคอร์รัปชันที่เกี่ยวข้องกับองค์การบริหารส่วนตำบลวังไผ่ โดยต้องแจ้งให้ผู้บังคับบัญชา หรือบุคคลที่รับผิดชอบทราบ และให้ความร่วมมือในการตรวจสอบข้อเท็จจริงต่างๆ หากมีข้อสงสัยหรือข้อซักถามให้ปรึกษากับผู้บังคับบัญชา หรือบุคคลที่กำหนดให้ทำหน้าที่รับผิดชอบเกี่ยวกับการติดตามการปฏิบัติตามประมวลจริยธรรมของบุคลากรแต่ละประเภทตามที่กำหนดไว้

๑๑.๓ บุคลากรขององค์การบริหารส่วนตำบลวังไผ่ จะตระหนักถึงความสำคัญในการเผยแพร่ให้ความรู้ และทำความเข้าใจกับบุคคลอื่นที่ต้องปฏิบัติหน้าที่ที่เกี่ยวข้องกับองค์การบริหารส่วนตำบลวังไผ่ หรืออาจเกิดผลกระทบต่อองค์การบริหารส่วนตำบลวังไผ่ ในเรื่องที่ต้องปฏิบัติมิให้เกิดการทุจริตคอร์รัปชัน

๑๑.๔ บุคลากรขององค์การบริหารส่วนตำบลวังไผ่ จะมุ่งมั่นที่จะสร้างและรักษาวัฒนธรรมองค์กรที่ยึดมั่นว่าการทุจริตคอร์รัปชัน และการให้หรือรับสินบนเป็นการกระทำที่ยอมรับไม่ได้ ไม่ว่าจะเป็นการกระทำกับบุคคลใดก็ตาม หรือการทำธุรกรรมกับภาครัฐหรือภาคเอกชน

-----